

# Fortsatta indikationer på konsekvenser av pandemin i Brås preliminära statistik över anmälda brott i november 2020

## **Fortsatta indikationer på konsekvenser av pandemin i Brås preliminära statistik över anmälda brott i november 2020**

*Det totala antalet anmälda brott i november 2020 låg på en oförändrad nivå jämfört med i november 2019, och även sett till höstmånaderna sammantaget var nivån oförändrad 2020 jämfört med 2019. Inom vissa brottstyper – såsom misshandel av obekant, stöldbrott, personrån och rattfylleribrott – fortsatte dock antalet anmälda brott att minska i november, jämfört med i november 2019, vilket kan vara en fortsatt konsekvens av pandemin. Ser man till hela pandemiperioden hittills var inverkan störst de första tre månaderna och tillika vårmånaderna, och lägst under sommarmånaderna.*

### **Översiktliga bedömningar av pandemipåverkan på anmälningsstatistiken**

Pandemins konsekvenser i det svenska samhället blev påtagliga en dryg vecka in i mars, och särskilt från mitten av månaden, med regler och rekommendationer om social distansering, vilket ledde till minskad rörelse och aktivitet i samhället. Från och med i mitten av juni lättade restriktionerna om resande inom landet, men på grund av tilltagande smittspridning under hösten har skärpta lokala allmänna råd successivt införts i samtliga regioner, från slutet av oktober till mitten av november. Därutöver gäller förändrade nationella föreskrifter och allmänna råd om tillfälliga smittskyddsåtgärder på serveringsställen, från och med november, vilket bland annat innebär att antalet besökare i samma sällskap får uppgå till högst åtta personer. Även en förordning om tillfälligt förbud mot servering av alkohol efter kl: 22:00 infördes cirka tre veckor in i november. Pandemin har således fortsatt att prägla samhället även i november. Med utgångspunkt i att pandemin inneburit att vissa aktiviteter i samhället minskat, skulle även brottsligheten generellt sett kunna förväntas minska. Situationen kan dock också tänkas leda till öknningar inom vissa delar av brottsligheten, exempelvis brott mellan närstående i hemmen. Pandemin kan också påverkat polisen och andra myndigheters resurser och arbetssätt, vilket kan få konsekvenser för antalet anmälda brott och särskilt för så kallade ingripandebrott som exempelvis narkotikabrott.

Sedan april genomför Brå översiktliga genomgångar av den preliminära månadsstatistiken över anmälda brott, för att belysa om det går att se konsekvenser av pandemin på den anmälda brottsligheten. Brå återkommer nu med en genomgång av pandemins eventuella påverkan på nivåerna av anmälda brott, för perioden fram till och med november månad. För att underlätta för läsarna sammanfattas utvecklingen under perioderna: månaderna före pandemin (jan-feb), vårmånaderna (mars–maj), sommarmånaderna (juni–augusti) och höstmånaderna (september–november), vid sidan om den nu senaste månaden november.

### **Statistiken över anmälda brott belyser främst ärendeinflödet till rättskedjan, inte den faktiska brottsligheten**

Här ges alltså en översiktlig genomgång av vad den preliminära anmälningsstatistiken till och med november antyder i relation till pandemin. Innan resultaten redovisas finns det anledning att påminna om att genomgången görs på prelimära uppgifter som kan komma att justeras, varför man bör vara försiktig i tolkningen av resultaten. Den slutliga statistiken över anmälda brott 2020 kommer att publiceras den 30 mars 2021.

Redovisningen är inriktad på om antalet anmälda brott kan ha påverkats av pandemin, och gör inte anspråk på att visa hur den faktiska brottsligheten har utvecklats. Det är viktigt att ha klart för sig att syftet med den statistik som används – Brås statistik över anmälda brott – är att redovisa ärendeflödet till framför allt polisen, i form av brottsanmälningar, inte att visa brottsnivåer i samhället (läs mer i bilaga 1). Sannolikheten för att en händelse ska uppfattas och rapporteras som ett brott och hamna i statistiken skiljer sig åt från händelse till händelse, mellan olika brottsområden och över tid. Statistiken ger i vissa begränsade delar indikationer om brottsutvecklingen, och i andra delar är den mycket svår att tolka i termer av brottsutvecklingen i samhället. Det kan i stället handla om förändringar i anmälningsbenägenhet eller i polisens ingripandenivå, vilket inskränker möjligheterna att dra slutsatser om den faktiska brottslighetens nivåer och utveckling. Det bör också framhållas att analysen av pandemins eventuella inverkan på antalet anmälda brott i princip enbart grundar sig på anmälningsstatistiken, och inte på några andra data.

### **Resultaten kan utgöra ett av flera underlag, vid analyser av pandemins inverkan på brottsligheten**

Det faktiska antalet brott inom olika brottskategorier och brottstyper framgår i väldigt olika grad av anmälningsstatistiken, och följer komplicerade mönster. I många fall är det därför svårt att använda anmälningsstatistik som datakälla för att analysera den faktiska brottsutvecklingen i samhället. Detta är också anledningen till att Brås analyser i dessa genomgångar inskränker sig till att gälla pandemins inverkan på nivåerna i statistiken. Utgångspunkten är dock ändå att resultaten, tillsammans med andra underlag, kan ligga till grund för analyser av hur pandemin kan ha påverkat inte bara den registrerade brottsligheten utan även den faktiska.

### **Fokus på förändringar jämfört med motsvarande perioder året innan**

För överblickens skull redovisas figurer med nivåerna per månad, från januari 2019 till november 2020 i bilaga 2 (se figur 1 i bilaga 2). Det som står i centrum i denna redovisning är dock inte förändringar i november 2020 jämfört med de närmast föregående månaderna 2020, eftersom det alltid finns en viss säsongsvariation och andra förhållanden att beakta. I fokus är istället dels förändringar vid tiden för pandemins början i mars, dels förändringar mellan perioder under pandemitiden och motsvarande perioder 2019. På så vis kan man snabbt och enkelt få en uppfattning om huruvida pandemin tycks ha inverkat på nivåerna i statistiken. Pandemin har nu pågått så många månader att det är tydligare att sammanfatta utvecklingen säsongsvis, det vill säga för våren, sommaren och hösten, än att se på detaljförändringar månadsvis.

### **Kompletterande analyser av utvecklingen med prognostiserade nivåer**

Därtill används tidsserieanalyser över utvecklingen för anmälda brott under pandemi-månaderna, det vill säga mars till november 2020<sup>1</sup>. Syftet är att undersöka om utfallet för de anmälda brotten är signifikant avvikande från den statistiskt sett förväntade utvecklingen enligt prognosen (se bilaga 3 för metodbeskrivning och bilaga 4 för resultaten). Analyserna har gjorts

---

<sup>1</sup> I genomgången för juni och juli, som också omfattade tidsserieanalyser, inkluderade prognosen även januari och februari 2020. I genomgångarna därefter har prognosen endast tagits fram för pandemi-månaderna, det vill säga från mars 2020 och fram till aktuell månad 2020. För mer information om metoden, se bilaga 3.

för samtliga brott, för de redovisade brottskategorierna samt för några enskilda brottstyper där det finns indikationer på inverkan av pandemin. När de prognostiserade värdena jämförs med det faktiska utfallet, kan det konstateras om den månadsvisa utvecklingen för de anmälda brotten avviker signifikant från de förväntade värdena eller inte. Det kan stödja bedömningarna om pandemin kan ha spelat en roll eller inte<sup>2</sup>.

### **Förhållandevis enkla analytiska upplägg, för snabba besked på aktuella data**

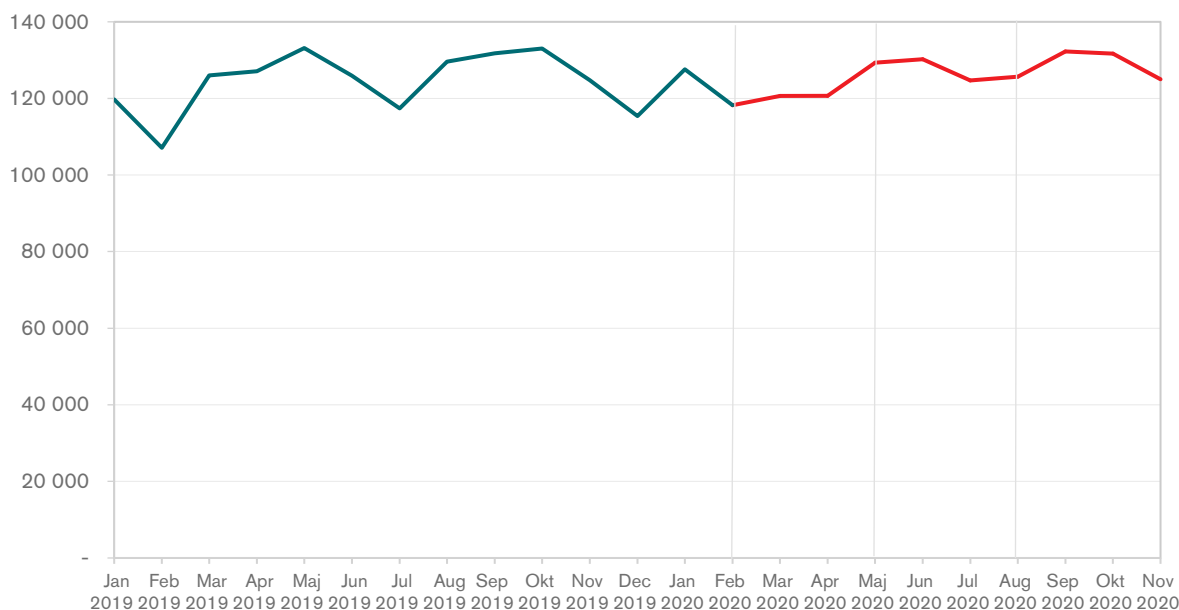
Det sammantagna analytiska upplägget innebär att det dras slutsatser utifrån förhållandevis enkla jämförelser av helt aktuell statistik, vilket gör att det går att ge tidiga besked om pandemins eventuella inverkan på den registrerade brottsligheten. Men det görs exempelvis inte några ingående analyser av hur förändringarna i samhället till följd av pandemin kan ha lett till nivåförändringar i anmälningsstatistiken. Istället utgår analyserna från att det kan ha skett samhällsförändringarna till följd av pandemin, i olika grad under våren och delvis under hösten, men i lägre grad under sommaren. Därpå undersöks om det finns nivåförändringar i anmälningsstatistiken som ger utrymme för att kunna tolkas som någon form av inverkan av pandemin, på den registrerade brottsligheten eller på arbetssättet hos polisen och andra myndigheter. Slutsatserna grundar sig därför på vad mönster i data antyder, men inte på analysupplägg med stark kapacitet att säkerställa kausala effekter och att därmed blottlägga förklaringar bakom förändringar. Det är en begränsning man får ha i minnet. Och därför undviks i dessa genomgångar starka skrivningar om effekter och påverkan, till förmån för svagare skrivningar om möjliga konsekvenser. Det kan tänkas att man inom forskningen i framtiden kommer att återvända till frågor om huruvida pandemin påverkade nivån av anmälda brott eller liknande, och då ha möjlighet att belysa saken utifrån starkare analysupplägg.

---

<sup>2</sup> Även i de fall förändringarna är statistiskt säkerställda är det viktigt att påpeka att detta inte nödvändigtvis betyder att de förklaras av pandemin, utan kan bero på andra faktorer. Och omvänt kan det också finnas en inverkan av pandemin på den anmälda brottsligheten trots att antalet anmälda brott ligger i linje med prognosen för de aktuella månaderna.

## Oförändrad nivå av anmälda brott totalt sett i november och under hösten

Inledningsvis avser denna genomgång den övergripande nivån för samtliga anmälda brott.



Figur 1. Samtliga anmälda brott från januari 2019 till och med november 2020. Preliminär månadsstatistik, tabell P1.

Som framgår av figur 1 ovan präglas inte nivån av anmälda brott totalt sett av alltför kraftiga svängningar under 2020, utan snarare av fluktuationer kring en svagt ökande utveckling. Men i den här typen av figur ser man inte så tydligt om det finns avvikelser jämfört med föregående år. En tydligare bild av det får man däremot genom uppgifterna i tabell 1 nedan.

Tabell 1. Förändring i antalet anmälda brott, totalt samt indelat efter övergripande brottskategorier, för perioden före pandemin (jan–feb) och för perioder om tre månader (vår, sommar och höst) samt separat redovisning av november, 2020, jämfört med motsvarande perioder 2019. Förändringarna redovisas i andelar, med avrundade procenttal. För månadsredovisning i andelar respektive i antal, se tabellerna 1 och 2 i bilaga 2. Preliminär månadsstatistik (tabell P1).

	Procentuell förändring i antal anmälda brott mellan 2019 och 2020 för respektive period.				
	jan.–feb.	mar.–maj	jun.–aug.	sep.–nov.	nov.
<b>SAMTLIGA BROTT</b>	<b>8 %</b>	<b>-4 %</b>	<b>2 %</b>	<b>0 %</b>	<b>0 %</b>
Brott mot person (BrB 3–7 kap.)	4 %	-4 %	7 %	1 %	-2 %
Stöldbrott m.m. (BrB 8 kap.)	14 %	-12 %	-4 %	-3 %	-4 %
Bedrägeri m.m. (BrB 9 kap.)	-8 %	-15 %	-19 %	-4 %	3 %
Skadegörelsebrott (BrB 12 kap.)	20 %	5 %	41 %	2 %	0 %
Brott mot trafikbrottslagen	0 %	-1 %	-1 %	-3 %	0 %
Brott mot narkotikastrafflagen	15 %	14 %	3 %	9 %	16 %
Övriga brott	20 %	3 %	3 %	4 %	1 %

Av tabell 1 framgår att nivån för samtliga anmälda brott i november 2020 var i stort sett oförändrad jämfört med november 2019. I november 2020 anmäldes 124 998 brott, vilket var endast 221 brott fler än i november 2019 (se figur 1 och tabell 1 ovan, samt tabell 1 och 2 i bilaga 2).

Utvecklingen under de två första månaderna 2020 var en pågående ökning av antalet anmälda brott, jämfört med motsvarande månader 2019. I och med pandemin, med start från en bit in i mars 2020, blev det under vårmånaderna skiften från ökning till minskningar i flertalet av de sju övergripande brottskategorierna, och en sammantagen minskning på 4 procent, jämfört med vårmånaderna 2019. Brå har sedan tidigare dragit slutsatsen att det tycks ha varit en konsekvens av pandemin, som framför allt handlat om färre anmälda brott inom kategorierna brott mot person och stöldbrott samt färre anmälda rattfyllerier.

Under sommarmånaderna 2020 vände utvecklingen sammantaget till en ökning, jämfört med motsvarande period 2019. Brå har tidigare påvisat att den sammantagna ökningen gick att spåra till en ökning av de anmälda skadegörelsebrotten specifikt i region Stockholm under juni och juli, som i sin tur hängde samman med att det då upprättades anmälningar av många skadegörelsebrott som hade skett under tidigare månader. I övrigt har det konstaterats fortsatt lägre nivåer under sommaren 2020, jämfört med samma tid förra året, beträffande vissa brott mot person, stöldbrott och rattfyllerier, vilket sedan tidigare satts i samband med pandemin.

När det gäller höstmånaderna 2020 vände den sammantagna utvecklingen åter nedåt en aning, och den tillfälliga nivåökningen av skadegörelsebrotten i Stockholm återfanns inte under hösten. Sammantaget kan det konstateras att minskningar fortsatte i ungefär samma brottskategorier som tidigare, men något svagare jämfört med vårmånaderna, vilket kan tas som intäkt för fortsatta konsekvenser av pandemin i dessa kategorier och därmed även sammantaget. Och därtill dras samma slutsats om den senaste månaden november som för hösten sammantaget, nämligen att pandemin fortsatt kan ha haft konsekvenser för åtminstone anmälda fall av misshandel av obekant, stöldbrott, personrån och rattfyllerier.

### **Utvecklingen i flera övergripande brottskategorier tycks ha påverkats av pandemin, men i olika grad under våren, sommaren respektive hösten**

Av tabell 1 ovan framgår också översiktligt utvecklingen inom sju övergripande brottskategorier.

Den övergripande kategorin *brott mot person* minskade under pandemins första fas, det vill säga vårmånaderna, jämfört med motsvarande period 2019 (se även tabell 1 och 2 i bilaga 2 och figur 2 i bilaga 4). Brå har dragit slutsatsen att det mycket väl kan ha varit en konsekvens av pandemin, men samtidigt påmint om att bedömningen grundar sig på vad empirin tyder på och inte på belagda effekter. Under sommarmånaderna 2020 låg de anmälda brotten mot person återigen på en högre nivå än motsvarande period året innan, och på ett sätt som inte talar för en inverkan av pandemin på kategorinivån. Under hösten minskade dock ökningstakten påtagligt och i november handlade det istället om en minskning på 2 procent, jämfört med november 2019. Trots att det under hösten sammantaget rört sig om ökning, om än små, skulle minskningen i november kunna vara en följd av pandemin genom de skärpta föreskrifter och allmänna råd som infördes under den senare delen av hösten.

I kategorin *stöldbrott m.m.* noterades minskningar redan i början av våren, på ett sätt som Brå tidigt satte i samband med pandemin. De anmälda stöldbrotten fortsatte att minska både under sommaren och under hösten 2020, jämfört med samma perioder året innan, om än svagare än under våren (se även tabell 9 och 10 i bilaga 2 samt figur 5 i bilaga 4). Som för de tidigare perioderna handlar det även i november 2020 om en minskning, jämfört med året innan.

Kategorin *bedrägeri m.m.* kännetecknas av att en minskning hade inletts redan före pandemin, i januari och februari 2020, jämfört med motsvarande period 2019 (se även tabell 13 och 14 i bilaga 2 samt figur 8 i bilaga 4). Minskningen fortsatte sedan under vårmånaderna, efter att pandemin konstaterats, men förstärktes inte på ett sätt som bedömdes bero på pandemin. Även under sommaren och hösten 2020 har nivån av anmälda brott inom denna kategori som helhet fortsatt att minska, jämfört med motsvarande perioder 2019. I november 2020 bröts dock denna utveckling, och nivån ökade i stället med 3 procent jämfört med i november 2019. Det var framförallt ökning av anmälda fakturabedrägerier och grovt fordringsbedrägeri som bidrog till denna ökning av anmälda brott inom kategorin totalt sett (se den preliminära statistiken över anmälda brott, tabell P1). Bedömningen är alltså att minskningen på den övergripande kategorinivån inte kan knytas till pandemin.

Utvecklingen för de anmälda *skadegörelsebrotten* har fluktuerat påtagligt mellan månaderna, vilket gör det svårt att dra slutsatser om våren, sommaren och hösten (se även tabell 15 och 16 i bilaga 2 och figur 9 i bilaga 4). Det därutöver mest noterbara under pandemiperioden var den ovan kommenterade kraftiga ökningen i region Stockholm i juni och juli 2020, jämfört med juni och juli 2019, som drog upp nivån av samtliga anmälda brott i hela landet. Bakgrunden var dock att polisen i Stockholm till följd av tillfälliga resursomläggningar kunde registrera stora mängder anmälningar av skadegörelse som begåtts och anmälts under tidigare månader. En annan förändring är att det från och med slutet av maj är möjligt att anmäla skadegörelsebrott till polisen digitalt via internet, vilket kan bidra till att det blir både fler och snabbare upprättade anmälningar. Sammantaget är bilden sådan att Brå inte finner det möjligt att dra några generella slutsatser om pandemins inverkan på de anmälda skadegörelsebrotten totalt sett.

Antalet anmälda *trafikbrott* har inte förändrats så mycket under vår-, sommar- eller höstmånaderna 2020 jämfört med motsvarande perioder 2019 (se även tabell 1 och 2 i bilaga 2 samt figur 10 i bilaga 4). Höstmånaderna sammantaget uppvisade dock en något starkare minskning, en 3 procent lägre nivå än motsvarande period 2019. I november var nivån däremot oförändrad jämfört med november 2019. Utvecklingen ser dock olika ut för olika typer av trafikbrott, vilket framgår av framställningen längre fram. För vissa brottstyper inom kategorin finns det utvecklingstendenser som kan hänga samman med pandemin, även om det mönstret inte syns för kategorin som helhet.

Narkotikabrott är en kategori som fortsatte att öka även i november 2020, då nivån var 16 procent högre än i november 2019. De anmälda narkotikabrotten har också ökat under alla de tre pandemisäsongerna hittills – mest under våren och minst under sommaren (se även tabell 1 och 2 i bilaga 2 samt figur 11 i bilaga 4). Denna brottskategori ökade dock redan före pandemin, och ökningen har pågått alla månader hittills under 2020, jämfört med motsvarande månader 2019, men varierat i styrka. Enligt prognosen var nivån signifikant högre än förväntat i maj, men däremot signifikant lägre i juni och september (se figur 11 i bilaga 4). Utvecklingen visar dock att polisen generellt sett upprätthållit och tidvis ökat nivån

anmälda narkotikabrott under de första pandemimånaderna. Det skulle delvis kunna vara en följd av pandemin i och med ett minskat tryck på viss verksamhet inom polisen, exempelvis inställda utbildningar eller kommenderingar till fotbollsmatcher och andra evenemang, har frigjort resurser som styrts om till bland annat yttre tjänst för ökad synlighet på gator och torg.

Avslutningsvis kan nämnas att kategorin *övriga brott*<sup>3</sup> är en disparat samlingskategori som omfattar många olika typer av brott, vilket gör utvecklingen svårtolkad, och det är därför inte meningsfullt att sätta nivåerna i relation till pandemin. Trots detta kan det ändå noteras att nivån ökade under våren, sommaren och hösten 2020, men även dessförinnan, i januari och februari, jämfört med motsvarande månader 2019. Ökningen i november var 1 procent jämfört med november 2019 (se även tabell 1 och 2 i bilaga 2).

### Minskning av anmälda misshandelsbrott mot obekant under november kan vara en konsekvens av pandemin

Det konstaterades ovan att den övergripande kategorin *brott mot person* jämfört med 2019 minskade under den första pandemitiden i våras, ökade under sommaren och fortsatte att öka svagt under början av hösten, för att minska i november. I denna övergripande brottskategori ingår *misshandel*. Som framgår av tabell 2 började nivån anmälda misshandelsbrott att minska under våren, men ökade under sommaren, för att under hösten återigen vända till en minskning, jämfört med motsvarande perioder 2019. I november 2020 var nivån av anmäld misshandel 7 procent lägre än i november 2019. Minskningen under våren har kopplats samman med pandemin. Ökningen under sommaren skulle kunna kopplas samman med den då den dämpade smittspridningen och vissa lättnader i regler och restriktioner. Den tilltagande smittspridningen under hösten, med de skärpta allmänna råden som infördes under den senare delen av hösten, återspeglas möjligen till viss del i ett minskat antal anmälda misshandelsbrott, framförallt under november. Utvecklingen har främst styrts av de anmälda misshandelsbrotten mot pojkar och män (se tabell 2).

Tabell 2. Förändring i antalet anmälda misshandelsbrott (inkl. grova), totalt samt efter kön (flickor och kvinnor respektive pojkar och män), för perioden före pandemin (jan.–feb.) och för perioder om tre månader (vår, sommar och höst) samt separat redovisning av november, 2020, jämfört med motsvarande perioder 2019. Förändringarna redovisas i andelar, med avrundade procenttal. För månadsredovisning i andelar respektive i antal, se tabellerna 3 och 4 i bilaga 2. Preliminär månadsstatistik (tabell P1).

	Procentuell förändring i antal anmälda brott mellan 2019 och 2020 för respektive period.				
	jan.–feb.	mar.–maj	jun.–aug.	sep.–nov.	nov.
<b>Misshandel inkl. grov (5, 6 §)</b>	10 %	-8 %	4 %	-4 %	-7 %
Misshandel mot flicka/kvinna	11 %	-4 %	7 %	2 %	3 %
Misshandel mot pojke/man	9 %	-11 %	1 %	-8 %	-15 %

Precis som för misshandel mot pojkar och män, minskade även anmälda misshandelsbrott mot flickor och kvinnor under våren 2020, men svagare än för misshandel mot pojkar och män.

<sup>3</sup> Kategorin *Övriga brott* omfattar BrB kap. 13–20, samt alla specialstraffrättsliga brott utom brott mot narkotikastrafflagen (NSL) och trafikbrottslagen (TBL).



Därefter ökade nivån under sommaren, jämfört med sommaren 2019, och, till skillnad från misshandel mot pojkar och män, fortsatte misshandelsbrott mot flickor och kvinnor att öka även under hösten, om än något svagare. Nivån i november var 3 procent högre, medan nivån för misshandel mot pojkar och män var 15 procent lägre, än i november 2019.

Tabell 3. Förändring i antalet anmälda misshandelsbrott (inkl. grova) mot person 18 år och äldre, efter typ av relation mellan den utsatta personen och gärningspersonen samt efter den utsatta personens kön, för perioden före pandemin (jan.–feb.) och för perioder om tre månader (vår, sommar och höst) samt separat redovisning av november, 2020, jämfört med motsvarande perioder 2019. Förändringarna redovisas i andelar, med avrundade procenttal. För månadsredovisning i andelar respektive i antal, se tabellerna 5 och 6 i bilaga 2. Preliminär månadsstatistik (tabell P1).

	Procentuell förändring i antal anmälda brott mellan 2019 och 2020 för respektive period.				
	jan.–feb.	mar.–maj	jun.–aug.	sep.–nov.	nov.
<b>Misshandel av bekant</b>	<b>8 %</b>	<b>1 %</b>	<b>8 %</b>	<b>3 %</b>	<b>4 %</b>
Mot kvinna	11 %	1 %	9 %	5 %	11 %
Mot man	4 %	2 %	8 %	0 %	-5 %
<b>Misshandel av obekant</b>	<b>11 %</b>	<b>-15 %</b>	<b>-5 %</b>	<b>-12 %</b>	<b>-28 %</b>
Mot kvinna	7 %	-21 %	-5 %	-13 %	-24 %
Mot man	12 %	-13 %	-6 %	-33 %	-29 %

När man, som i tabell 3, delar in misshandelsbrotten i sådana som begås av en bekant respektive obekant, så ser man att minskningarna av anmälda misshandelsbrott (se tabell 4 och 6 i bilaga 2) mot pojkar och män var starkast när det gäller brott som begåtts av en *obekant* gärningsperson (se tabell 3). Misshandel av obekant, som är den vanligaste typen av anmäld misshandel mot vuxna män, minskade under våren, och även under sommaren, men då svagare. Under hösten märktes återigen förhållandevis kraftiga minskningar; nivån för misshandel mot obekant i november 2020 var 28 procent lägre än i november 2019. Nivåerna för de tre första pandemimånaderna mars–maj samt för den senaste höstmånaden november 2020 var också signifikant lägre än förväntat (se figur 3 i bilaga 4). Detta tillsammans med att minskningen inträdde just under våren för båda könen, samt blev starkare i november parallellt med införandet av skärpta restriktioner i samband med den tilltagande smittspridningen, talar för att utvecklingen under våren och hösten kan varit ett utslag av pandemin, som bland annat medfört ett minskat offentligt socialt liv, inklusive nöjesliv.

För misshandel av *bekant* gärningsperson, som är den dominerande typen vid anmälda misshandelsbrott mot kvinnor, ses en annan utveckling. Här noterades i stället fortsatta ökningarna under sommaren och hösten, ökningarna som blev starkare i november, med 11 procent fler anmälda brott mot kvinnor av bekant, medan motsvarande nivå mot män var 5 procent lägre, jämfört med november 2019 (se även figur 3 i bilaga 2).

Sammantaget tycks följderna av pandemin i form av minskat offentligt socialt liv ha inverkat på de anmälda misshandelsbrotten av obekant mot både män och kvinnor, med minskningar under såväl våren som hösten, jämfört med året innan.

## Förbättrad kodning trolig huvudförklaring till synbar ökning av anmälda misshandelsbrott mot kvinnor i nära relationer under våren

Statistiken över misshandelsbrott som begåtts av bekanta är sedan den 1 januari 2019 indelad i tre underkategorier, baserat på relationen mellan den utsatta personen och gärningspersonen: parrelation, familje- eller släktband respektive annan relation än närstående<sup>4</sup>. I dessa delar noterades redan i februari en påtaglig ökning av misshandelsbrott mot både kvinnor och män, där den utsatta personen och gärningspersonen har eller har haft en parrelation, och denna ökning fortsatte under mars och april. Samtidigt har minskningar i motsvarande storleksordning noterats för misshandel i nära relationer genom familje- eller släktband, samt misshandel av bekant genom en annan relation än närstående under samma period, vilket innebär att kategorierna sammanlagt alltså inte förändrades mycket under vårmånaderna.

Det skulle kunna ligga nära till hands att tolka den påtagliga ökningen av de anmälda misshandelsbrotten i parrelationer under mars och april 2020 som ett utslag av pandemin och en ökad utsatthet för våld i hemmet. Brå har dock påbörjat granskningar av grunddata till anmälningarna som visar att ökningen i början av året till stor del kan kopplas till ett förändrat sätt att registrera misshandelsbrott hos polisen<sup>5</sup>. Kvaliteten i registreringen har enligt granskningen förbättrats väsentligt från och med februari 2020 och i vart fall till och med maj, vilket således förklarar en stor del av ökningen i statistiken över misshandel i parrelationer under denna period, och därmed samtidigt förklarar en stor del minskningarna i misshandelsbrott inom de övriga relationstyperna. Även om det är möjligt att pandemin kan ha bidragit till en viss del av ökningen i mars och april av de anmälda misshandelsbrott som begåtts mot kvinnor av en närstående genom parrelation, finns det således i nuläget osäkerhetsfaktorer som påverkar tolkningen av statistiken. Av den anledningen redovisas och analyseras inte statistiken över anmäld misshandel på den lägsta detaljnivån här<sup>6</sup>. I sammanhanget är det också viktigt att framhålla att bedömningen ovan endast avser den registrerade brottsligheten, och att den baseras på preliminära analyser. Det finns också anledning att påminna om att det för dessa brottstyper – i synnerhet misshandel av närstående – finns stora mörkertal, vilket generellt försvårar tolkningen av statistiken. Det är således möjligt att utsattheten för brott av närstående i parrelationer faktiskt har ökat under pandemin, utan att det ger utslag i statistiken över anmälda brott, och omvänt att en sådan eventuell ökning kommer att kunna ses i statistiken längre fram.

---

<sup>4</sup> Andra relationer än närstående genom parförhållande eller familje-/släktband kan avse vänskap, umgänge i samma vänkretsar, kollegor, lärare–elev, läkare–patient eller andra relationer där utsatta personer och gärningspersoner känner varandra mer än enbart till namn och utseende.

<sup>5</sup> Brå har utrett frågan närmare tillsammans med polisen och Åklagarmyndigheten, samt påbörjat interna analyser av grunddata. Utredningen och preliminära resultat från de interna analyserna pekar sammantaget på att utvecklingen till stor del kan kopplas till att polisen, i samband med en systemomläggning i februari 2020, förändrade sitt sätt att registrera misshandelsbrott. Analyserna som avser perioden januari–maj 2019 respektive januari–maj 2020, visar att registreringen av misshandel efter olika relationstyper varit behäftad med fel under 2019, men att dessa fel har minskat successivt under 2020. Brå planerar för en ny fördjupad studie av kvaliteten i kodningen avseende hela kalenderåren 2019–2020.

<sup>6</sup> Sådana mer ingående analyser av utvecklingen av misshandel mellan närstående i parrelationer kan återupptas när analyserna av grunddata har slutförts och registreringen av anmälningarna har stabiliserats.

## Fortsatt ökning av antalet anmälda sexualbrott i november. Osäkra tecken på pandemiinverkan under våren

En annan brottskategori, där antalet anmälda brott under våren var lägre än motsvarande månader 2019, är *sexualbrott*. Av tabell 4 nedan framgår att antalet anmälda sexualbrott sedan ökade under sommaren, och så även under hösten, men då svagare. Nivån var 15 procent högre i november 2020 än i november 2019. Både anmälda våldtäkter och sexuellt ofredande har ökat i november 2020, jämfört med november 2019. Utvecklingen av sexuellt ofredande har dock utvecklats ungefär som förväntat under hösten, enligt med prognosen (se figur 4 i bilaga 4).

Tabell 4. Förändring i antalet anmälda sexualbrott totalt, samt våldtäktsbrott (1, 1 a, 4 §§) respektive sexuella ofredanden (10 §), för perioden före pandemin (jan.–feb.) och för perioder om tre månader (vår, sommar och höst) samt separat redovisning av november, 2020, jämfört med motsvarande perioder 2019. Förändringarna redovisas i andelar, med avrundade procenttal. För månadsredovisning i andelar respektive i antal, se tabellerna 7 och 8 i bilaga 2. Preliminär månadsstatistik (tabell P1).

	Procentuell förändring i antal anmälda brott mellan 2019 och 2020 för respektive period.				
	jan.–feb.	mar.–maj	jun.–aug.	sep.–nov.	nov.
<b>Sexualbrott (BrB 6 kap.)</b>	<b>4 %</b>	<b>-2 %</b>	<b>12 %</b>	<b>7 %</b>	<b>15 %</b>
Våldtäkt inkl. grov (1, 1a, 4 §) *	16 %	1 %	13 %	9 %	12 %
därav mot barn under 18 år	20 %	16 %	28 %	14 %	27 %
därav mot vuxen 18 år och äldre	13 %	-10 %	6 %	7 %	6 %
Sexuellt ofredande (10 §)	-8 %	-14 %	3 %	-1 %	7 %

\* Inklusive våldtäkt mot barn.

Brå har sedan tidigare framfört att det finns vissa tecken på inverkan av pandemin under våren, men att det är vanligt med fluktuationer i statistiken över sexualbrott och att det därför är svårt att dra säkra slutsatser. I och med återgången till ökning under sommaren och hösten bedöms pandemins konsekvenser under dessa perioder vara begränsad (se tidigare genomgångar i serien).

## Färre anmälda stöldbrott under hösten och i november, men olika utvecklingslinjer inom kategorin och trolig inverkan av pandemin för vissa brottstyper

Som framgått ovan minskade den övergripande brottskategorin *stöldbrott* totalt sett under våren, sommaren och nu även under hösten 2020, jämfört med motsvarande perioder 2019. De anmälda stöldbrotten har minskat under flera år, men under våren och fram till och med juli var nivåerna signifikant lägre än förväntat enligt prognosen för perioden (se figur 5 i bilaga 4). Sammantaget är detta en tydlig indikation på att vårens minskning av stöldbrott totalt sett delvis var en konsekvens av pandemin. Inom kategorin finns det dock många olika typer av stöld- och tillgreppsbrott, med olika utvecklingstendenser.

Tabell 5. Förändring i antalet anmälda stöldbrott m.m. totalt samt inom brottstyperna tillgrepp av motordrivna fordon, tillgrepp av cykel, inbrottsstöld, inbrott i bostäder samt övriga stöldbrott, för perioden före pandemin (jan.–feb.) och för perioder om tre månader (vår, sommar och höst) samt separat redovisning av november, 2020, jämfört med motsvarande perioder 2019. Förändringarna redovisas i andelar, med avrundade procenttal. För månadsredovisning i andelar respektive i antal, se tabellerna 9 och 10 i bilaga 2. Preliminär månadsstatistik (tabell P1).

	Procentuell förändring i antal anmälda brott mellan 2019 och 2020 för respektive period.				
	jan.–feb.	mar.–maj	jun.–aug.	sep.–nov.	nov.
<b>Stöldbrott mm totalt (8 kap.)</b>	<b>10 %</b>	<b>-12 %</b>	<b>-4 %</b>	<b>-3 %</b>	<b>-4 %</b>
Tillgrepp av motorfordon (bil m.m.)	23 %	2 %	9 %	3 %	11 %
Tillgrepp av cykel	53 %	-1 %	10 %	11 %	27 %
Inbrottsstöld totalt	14 %	4 %	7 %	7 %	6 %
därav i bostad (lägenhet, villa)	10 %	-6 %	1 %	-5 %	-22 %
därav i fritidshus	9 %	-10 %	4 %	-2 %	8 %
Övrig stöld	3 %	-21 %	-15 %	-10 %	-14 %

I tabell 5 finns bland annat uppgifter om den antalsmässigt stora brottstypen *övrig stöld*, som rymmer stölder utan inbrott från butiker, restauranger, industrier, skolor och många andra liknande lokaler, samt från fordon och även från personer, i form av fickstölder (se även tabell 9 och 10 i bilaga 2). Kategorin har minskat under såväl våren, sommaren som hösten, och nivån i november 2020 var 14 procent lägre än i november 2019. Fram till och med augusti samt i november var nivån signifikant lägre än prognosen, vilket tyder på att minskningarna under våren och sommaren delvis kan bero på pandemin bland annat som en följd av ökat distansarbete i hemmen och införda reserestriktioner. Under höstmånaderna var nivån sammantaget inte signifikant låg, men det förefaller ändå som att den tilltagande smittspridningen under hösten, med skärpta allmänna råd som följd, kan ha haft konsekvenser för antalet anmälda brott av typen övrig stöld i november (se figur 6 i bilaga 4).

En brottstyp som inte visar på samma utveckling är *inbrottsstöld*, som omfattar inbrott och stöld i butiker, restauranger, industrier, skolor och många andra liknande lokaler, samt även i bostäder och fritidshus. Antalet anmälda inbrottsstölder ökade något under våren, sommaren och hösten, samt även i november, då nivån ökade med 6 procent, jämfört med motsvarande perioder 2019. Det finns inte några indikationer på att det ökande antalet anmälda inbrottsstölder kan sättas i samband med pandemin.

Utvecklingen för anmäld *inbrottsstöld i bostad* har fluktuerat under våren, sommaren och hösten. I november var nivån 22 procent lägre än i november 2019. Det finns inte, i statistiken, något tecken på att pandemin skulle ha haft en generell inverkan på antalet anmälda bostadsinbrott under pandemiperioden. Även antalet anmälda *inbrott i fritidshus* har fluktuerat på ett sätt som inte går att sätta i samband med inverkan från pandemin.

Antalet anmälda *cykelstölder* gick ned på en lägre nivå under våren, jämfört med våren 2019. Därefter har nivån konstant varit något högre än 2019, och i november anmäldes 27 procent fler cykelstölder än i november 2019. Sammantaget finns det dock inte i statistiken några tydliga resultat eller mönster som antyder en inverkan från pandemin.

Avslutningsvis ökade antalet anmälda *tillgrepp av motorfordon* (bilar m.m.) under våren, sommaren och hösten, med starkast ökning under sommarmånaderna, jämfört med motsvarande perioder 2019. Det finns dock inga tydliga indikationer i statistiken på att pandemin skulle ha haft en inverkan på brottstypen.

## Färre anmälda rån mot privatperson i november och under hösten – och möjlig inverkan under hela pandemiperioden

Inom den övergripande brottskategorin stöld m.m. ingår även *rån*. Totalt sett inrymmer brottstypen både rån mot privatpersoner, vilket är den vanligaste typen av rån, och rån mot butiker, taxichaufförer, banker och värdetransporter.

Tabell 6. Förändring i antalet anmälda rån (inkl. grova) totalt samt rån mot privatperson (ej äldre/funktionsnedsatt) under 18 år respektive 18 år och äldre, för perioden före pandemin (jan.–feb.) och för perioder om tre månader (vår, sommar och höst) samt separat redovisning av november, 2020, jämfört med motsvarande perioder 2019. Förändringarna redovisas i andelar, med avrundade procenttal. För månadsredovisning i andelar respektive i antal, se tabellerna 11 och 12 i bilaga 2. Preliminär månadsstatistik (tabell P1).

	Procentuell förändring i antal anmälda brott mellan 2019 och 2020 för respektive period.				
	jan–feb	mar–maj	jun–aug	sep–nov	Nov
<b>Rån inkl. grovt (5, 6 §)</b>	<b>23 %</b>	<b>-9 %</b>	<b>0 %</b>	<b>-6 %</b>	<b>-8 %</b>
Rån mot privatperson*	25 %	-13 %	-1 %	-7 %	-13 %
mot privatperson under 18 år**	18 %	-29 %	1 %	-15 %	-8 %
mot privatperson 18 år eller äldre**	26 %	-11 %	-11 %	-12 %	-24 %

\* Inkl. rån mot äldre/funktionsnedsatt.

\*\* Exkl. rån mot äldre/funktionsnedsatt.

Uppgifterna i tabell 6 visar att antalet anmälda rån sammantaget började minska med pandemin under våren, jämfört med motsvarande period 2019. Under sommaren var nivåerna oförändrade, för att under hösten minska igen, och i november var nivån 8 procent lägre än i november 2019 (se även tabell 11 och 12 i bilaga 2). De lägre nivåerna under våren kan ha påverkats av pandemin, och även de förhållandevis starkare minskningarna i november kan vara konsekvenser av de skärpta allmänna råd som började gälla under den senare delen av hösten.

De anmälda *personrånen* har utvecklats på ett liknande sätt, men den inledande minskningen var tydligare och fortsatte också delvis under sommaren och hösten. I november var nivån 13 procent lägre än i november 2019. Antalet personrån har också varit signifikant lägre än de förväntade nivåerna under merparten av månaderna under pandemiperioden, inklusive i november (se figur 7 i bilaga 4). Det är möjligt att pandemin bidragit till minskningarna av antalet personrån under våren och hösten samt eventuellt även under sommaren.

## Fortsatt minskning av anmälda kortbedrägerier, men utan tydliga tecken på inverkan från pandemin

Som konstaterats ovan minskade antalet anmälda *bedrägeribrott* redan före pandemin, och de har sedan fortsatt att minska under våren, sommaren och hösten. I november ökade nivån dock, första gången under året, med 3 procent jämfört med november 2019. Det var framförallt ökningarna av anmälda fakturabedrägerier och grova fordringsbedrägerier som bidrog till ökningen av kategorin totalt sett i november (se preliminära statistiken över anmälda brott, tabell P1). Nivåerna för perioden ligger inom konfidensintervallet för prognosen för perioden (se figur 8 i bilaga 4). Bedömningen sedan tidigare kvarstår; att minskningen på den övergripande kategorinivån inte kan knytas till pandemin, även om en viss minskande inverkan inte kan uteslutas.

Tabell 7. Förändring i antalet anmälda bedrägerier m.m. respektive kortbedrägerier, för perioden före pandemin (jan.–feb.) och för perioder om tre månader (vår, sommar och höst) samt separat redovisning av november, 2020, jämfört med motsvarande perioder 2019. Förändringarna redovisas i andelar, med avrundade procenttal. För månadsredovisning i andelar respektive i antal, se tabellerna 13 och 14 i bilaga 2. Preliminär månadsstatistik (tabell P1).

	Procentuell förändring i antal anmälda brott mellan 2019 och 2020 för respektive period.				
	jan.–feb.	mar.–maj	jun.–aug.	sep.–nov.	nov.
<b>Bedrägeribrott m.m. (BrB 9 kap.)</b>	<b>-8 %</b>	<b>-15 %</b>	<b>-19 %</b>	<b>-4 %</b>	<b>3 %</b>
Kortbedrägeri*	-19 %	-31 %	-34 %	-17 %	-11 %

\* Bank-, betal- och kreditkort.

Den enskilt vanligaste typen av anmälda bedrägerier är *kortbedrägerier*. Som visas i tabell 7 ovan har dessa minskat påtagligt, både före pandemin och sedan fortsatt under våren, sommaren och hösten. I november var minskningen 11 procent jämfört med i november 2019 (se även figur 7 i bilaga 2). Det faktum att minskningen under pandemiperioden är en fortsättning på en sedan tidigare påbörjad minskning gör att det inte finns några tydliga tecken på att nivån har påverkats av pandemin. Samtidigt har flera andra typer av bedrägeri ökat under flera pandemimånader – och i vissa fall under samtliga – jämfört med motsvarande månader 2019. Det gäller bland annat identitetsbedrägerier, annonsbedrägerier och bedrägeri genom social manipulation (se den preliminära statistiken över anmälda brott, tabell P1). För de flesta av dessa bedrägerityper började ökningarna dock redan före pandemin i mars. Därför dras i detta sammanhang inga slutsatser om att ökningarna kan sättas i samband med pandemin, även om sådana samband heller inte utesluts.

## Sommarens ökning av skadegörelsebrott hade andra orsaker än pandemin

De olika typerna av anmälda *skadegörelsebrott* tenderar att fluktuera relativt mycket, vilket också gör att den övergripande kategorin inte sällan förändras relativt kraftigt mellan olika månader och säsonger. Det mest anmärkningsvärda under pandemiperioden var en mycket kraftig ökning av antalet anmälda brott av typen *klotter mot kollektivtrafiken* i region Stockholm under sommaren (se tabellerna 15 och 16 i bilaga 2), som senare har visat sig bero på att det då registrerades många anmälningar om skadegörelsebrott som skett under tidigare månader. Den ökningen var så kraftig att den kunde ligga bakom hela den sammanlagda ökningen av alla anmälda brott i hela landet under den tiden. Dessutom tillkom under slutet av maj möjligheten att anmäla skadegörelsebrott via internet, vilket kan ha bidragit till att fler

brott anmäldes och registrerades snabbare än tidigare. De kraftiga ökningarna i anmälningar under sommaren torde därför inte främst vara förknippade med pandemin.

Tabell 8. Förändring i antalet anmälda skadegörelsebrott totalt samt för några olika typer av skadegörelse, för perioden före pandemin (jan.–feb.) och för perioder om tre månader (vår, sommar och höst) samt separat redovisning av november, 2020, jämfört med motsvarande perioder 2019. Förändringarna redovisas i andelar, med avrundade procenttal. För månadsredovisning i andelar respektive i antal se tabellerna 15 och 16 i bilaga 2. Preliminär månadsstatistik (tabell P1).

	Procentuell förändring i antal anmälda brott mellan 2019 och 2020 för respektive period.				
	jan.–feb.	mar.–maj	jun.–aug.	sep.–nov.	nov.
<b>Skadegörelse (BrB 12 kap.)</b>	<b>30 %</b>	<b>5 %</b>	<b>41 %</b>	<b>2 %</b>	<b>0 %</b>
Klotter mot kollektivtrafik	-17 %	-2 %	165 %	57 %	59 %
Övrigt klotter	101 %	21 %	21 %	-24 %	-31 %
Mot stat, kommun, landsting (ej klotter)	135 %	233 %	168 %	153 %	210 %
Annan skadegörelse (ej klotter)	-20 %	-54 %	-15 %	-38 %	-45 %

Sett till de olika typerna av skadegörelse finns det vissa skillnader i utvecklingen. I tabell 8 kan man se att *klotter mot kollektivtrafik*, som är en av de antalsmässigt största brottstyperna i kategorin, utmärks av kraftiga variationer från period till period. Den kraftigaste ökningen under sommaren beror dock som nämnts tidigare på att polisen i Stockholm till följd av tillfälliga resursomläggningar i och med pandemin kunde registrera stora mängder anmälningar av skadegörelse som begåtts och anmälts under tidigare månader. Brottstypen *övrigt klotter* utgör tillsammans med klotter mot kollektivtrafiken närmare hälften av de anmälda skadegörelsebrotten, och även den brottstypen uppvisar relativt stora variationer (se tabellerna 15 och 16 i bilaga 2). Anmäld *skadegörelse mot stat, kommun, landsting (ej klotter)* kännetecknas av kraftiga ökning under samtliga perioder, jämfört med 2019. Inte för någon av dessa brottstyper har utvecklingen under pandemiperioden varit av ett sådant slag att den går att sätta i samband med pandemin.

För brottstypen *annan skadegörelse (ej klotter)* ser utvecklingen annorlunda ut, och utmärks främst av minskningar under våren, sommaren och hösten. I november var minskningen 45 procent jämfört med 2019. Men utvecklingen är inte entydig och nivån sjönk redan före pandemin, vilket gör att det inte finns grund att anta någon inverkan från pandemin.

### Fortsatta minskningar av rattfylleribrott, men ökning av rattfylleribrott under påverkan av narkotika

I den övergripande brottskategorin *trafikbrott* ingår både rattfylleri och rattfylleri under påverkan av narkotika. Kategorin som helhet har fluktuerat under pandemiperioden, och det syns inga tydliga tecken på inverkan från pandemin (se även figur 10 i bilaga 4). I november 2020 var nivån oförändrad jämfört med november 2019 (se tabell 1 ovan).

Tabell 9. Förändring i antalet anmälda rattfylleribrott (inkl. grova) respektive anmälda rattfylleribrott under påverkan av narkotika 2020, för perioden före pandemin (jan.–feb.) och för perioder om tre månader (vår, sommar och höst) samt separat redovisning av november, jämfört med motsvarande perioder 2019. Förändringarna redovisas i andelar, med avrundade procenttal. För månadsredovisning i andelar respektive i antal, se tabellerna 17 och 18 i bilaga 2. Preliminär månadsstatistik (tabell P1).

	Procentuell förändring i antal anmälda brott mellan 2019 och 2020 för respektive period.				
	jan.–feb.	mar.–maj	jun.–aug.	sep.–nov.	nov.
Rattfylleri, inkl. grovt (4, 4 a §)	-11 %	-29 %	-33 %	-30 %	-32 %
Rattfylleri under påverkan av narkotika (4 § 2 st)	10 %	21 %	14 %	11 %	24 %

Tittar man separat på den stora brottstypen *rattfylleri* framgår i tabell 9 att nivån anmälda rattfylleribrott minskade något före pandemin, men att minskningen sedan tilltog under våren, sommaren och hösten. Nivån var 32 procent lägre i november 2020 än i november 2019 (se även figur 9 i bilaga 2). Enligt uppgifter från polisen har myndigheten sedan i mars kraftigt minskat de generella nykterhetskontrollerna, med hänsyn till risken för smittspridning vid utandningstester, vilket delvis förklarar minskningen under perioden. Sedan mars gör polisen i huvudsak kontroller i de fall där det finns en misstanke om att föraren kört berusad. Minskningen av de anmälda rattfylleribrotten från våren och framåt tycks alltså hänga samman med pandemin.

Polisens arbetssätt för att upptäcka *rattfylleribrott under påverkan av narkotika* har däremot inte förändrats påtagligt under pandemin. Liksom tidigare sker det genom testning av personer där det finns en misstanke om ett sådant brott. Anmälningarna om rattfylleribrott under påverkan av narkotika har heller inte minskat under pandemin, utan fortsatt att öka något under våren, sommaren och hösten. I november var nivån 24 procent högre än i november 2019. Men ökningen inleddes alltså inte i mars, utan pågick redan tidigare. I nuläget är det inte möjligt att knyta den pågående ökningen till pandemin.

Som nämnts har den anmälda *narkotikabrottsligheten* – som främst består av eget bruk – generellt sett fortsatt att öka under hela pandemiperioden. Men det har varit variationer; i maj var nivån högre än prognosen, medan nivån i juni och september var lägre än prognosen (se figur 11 i bilaga 4). Som nämnts ovan skulle ökningarna under våren delvis kunna vara en följd av pandemin i och med resursomläggningar inom polisen, som frigjort mer resurser till bland annat yttre tjänst för ökad synlighet på gator och torg.

### Trolig inverkan av pandemin i alla regioner under våren

I tabell 10 nedan redovisas den övergripande utvecklingen för anmälda brott i de sju regionerna. Under perioden januari och februari 2020 ökade antalet anmälda brott i alla regioner jämfört med motsvarande period 2019.



Tabell 10. Förändring i antalet anmälda brott i de sju regionerna, för perioden före pandemin (jan.–feb.) och för perioder om tre månader (vår, sommar och höst) samt separat redovisning av november, 2020, jämfört med motsvarande perioder 2019. Förändringarna redovisas i andelar, med avrundade procenttal. För månadsredovisning i andelar respektive i antal, se tabellerna 19 och 20 i bilaga 2. Preliminär månadsstatistik (tabell P1).

	Procentuell förändring i antal anmälda brott mellan 2019 och 2020 för respektive period.				
	jan.–feb.	mar.–maj	jun.–aug.	sep.–nov.	nov.
Region Nord	9 %	-3 %	2 %	-2 %	1 %
Region Mitt	9 %	-10 %	0 %	-1 %	6 %
Region Stockholm	11 %	-5 %	10 %	-3 %	-7 %
Region Öst	11 %	-3 %	0 %	4 %	6 %
Region Väst	7 %	-2 %	-1 %	0 %	4 %
Region Syd	2 %	-2 %	-3 %	3 %	4 %
Region Bergslagen	12 %	-4 %	-1 %	0 %	-2 %

Samtliga regioner i landet har varit mer eller mindre drabbade av pandemin under de senaste nio månaderna. Under den första perioden, det vill säga under vårmånaderna 2020, återfanns det nationella mönstret, med ett skifte från ökning till minskningar av antalet anmälda brott jämfört med 2019 i alla sju regioner (se tabell 10 ovan samt tabellerna 19–22 i bilaga 2). Men skiftet var kraftigast i Stockholm, som också var den region som drabbades först och hårdast av pandemin, och det var särskilt stockholmarna som inledningsvis uppmanades att om möjligt arbeta hemifrån. Symmetrin i förändringen pekar i riktning mot att det torde vara en konsekvens av pandemin.

Sammantaget under sommaren fortsatte nivåerna att minska i regionerna Väst, Syd och Bergslagen, medan nivåerna var oförändrade i regionerna Mitt och Öst, jämfört med sommarmånaderna 2019. I regionerna Nord och Stockholm ökade nivåerna under sommaren, och i Stockholm var ökningen kraftig, vilket alltså hängde samman med att många skadegörelsebrott som skett tidigare anmäldes först då. Det kan därför vara rimligt att bortse från den sammanlagda nivån i Stockholm under sommaren. Under hösten minskade nivåerna i regionerna Nord, Mitt och Stockholm, medan regionerna Väst och Bergslagen uppvisade oförändrade nivåer. Regionerna Öst och Syd hade högre nivåer under hösten, jämfört med motsvarande period 2019.

Vid utgången av november hade skärpta lokala allmänna råd införts i samtliga län i alla sju regioner. I de flesta län infördes råden under de två första veckorna i november och i några län redan i slutet av oktober. Stockholm är en av de regioner där de skärpta råden har funnits under hela november, och det är också den region som hade en stark nedgång i november 2020, med 7 procent färre anmälda brott än i november 2019. Minskningen i Stockholm var lika stor i november som den var under pandemins två första månader, mars och april (se tabellerna 19–22 i bilaga 2). Även i region Bergslagen var nivån anmälda brott lägre, 2 procent färre än i november 2019. I de fem resterande regionerna var nivån mellan 1 och 6 procent högre i november 2020 jämfört med i november 2019.

Man bör hålla i minnet att det här handlar om grova analyser på det totala antalet anmälda brott i respektive region, analyser som inte även bygger på jämförelser mot prognoser (vilket

analyserna för hela riket gör). I regel är det därför viktigt att inte dra långtgående slutsatser om utvecklingen i regionerna, innan fler förhållanden har belysts. Att tänka på överlag är att vissa regioner hanterar anmälningar från hela landet när det gäller vissa brottstyper (dock inte skadegörelsebrotten), vilket kan påverka utfallet i dessa regioner.

Brå fortsätter under de kommande månaderna att publicera preliminär månadsstatistik över anmälda brott, vilket ger möjligheter att följa och analysera utvecklingen. Statistiken över anmälda brott i december, samt preliminär statistik över anmälda brott för helåret 2020, kommer att publiceras den 21 januari. Användarna kan själva ta del av den omfattande preliminära statistiken i form av tabeller på <https://bra.se/statistik/kriminalstatistik/anmalda-brott.html>. Den slutliga statistiken över anmälda brott 2020 publiceras 30 mars 2021.

## Bilaga 1. Den anmälda brottsligheten speglar den faktiska brottsligheten i olika grad

Statistiken över anmälda brott omfattar alla händelser som anmälts och registrerats som brott hos Polismyndigheten, Åklagarmyndigheten, Ekobrottsmyndigheten och Tullverket. De anmälda brotten inkluderar även händelser som efter utredning visar sig vara annat än brott. Ändamålet med statistiken är att ge en bild av nivån och utvecklingen av de händelser som anmälts och registrerats som brott hos de brottsutredande myndigheterna under den redovisade perioden. Statistiken visar således inte hur många brott som faktiskt har begåtts. Statistiken är deskriptiv och ger inga djupgående förklaringar till de förändringar som skett under perioden.

### Brås generella tolkningsstöd

När Brå publicerar statistiken över anmälda brott är det med följande medskick om vad man bör tänka på när man tolkar statistiken:

- Statistiken visar antalet anmälda brott och inte det totala antalet faktiskt begångna brott i samhället. Hur stor andel av de begångna brotten som anmäls varierar beroende på brottstyp, och endast för enstaka brottstyper kan anmälningsstatistiken antas ge en ungefärlig bild av hur många brott som verkligen begås.
- Det faktiska antalet brott är oftast högre än det antal anmälda brott som redovisas i statistiken. Ett undantag är anmälda fall av dödligt våld, där det faktiska antalet brott är lägre än antalet anmälda händelser. Det beror på att dessa främst visar det antal händelser med dödlig utgång som behöver utredas för att klargöra om ett mord eller dråp har begåtts eller inte.
- Benägenheten att anmäla brott kan förändras över tid, till exempel på grund av förändrade attityder i samhället eller ändrade försäkringsvillkor. Detta innebär att det för många brottstyper är svårt att utifrån de anmälda brotten avgöra om brottsligheten i samhället ökar eller minskar.
- Inom vissa brottstyper, som narkotika- och trafikbrott, beror antalet anmälda brott till stor del på polisens och andra myndigheters kontroll- och spaningsinsatser. Om insatserna förändras påverkar det oftast antalet anmälda brott. Förändringar i lagstiftningen kan också påverka utvecklingen av vilka brott som anmäls.
- Enstaka stora ärenden med många brott kan skapa problem vid jämförelser över tid, liksom osäkerhet om huruvida en förändring är generell eller härrör från ett och samma ärende. Stora ärenden är ovanliga, men bör beaktas vid tolkning av statistiken.

### Det övergripande kategorierna i denna genomgång

Ser man till vilka slags övergripande brottskategorier det handlar om i statistiken över anmälda brott och därmed även i denna genomgång, innehåller kategorin *brott mot person* olika typer av brott som innebär interaktion mellan förövare och offer. Här återfinns bland annat olika slags misshandel, hot, fridskränkingsbrott och sexualbrott. För många av de anmälda brotten inom kategorin är mörkertalet stort, vilket inskränker möjligheterna att dra slutsatser om de faktiska nivåerna och deras utveckling.

Kategorierna *stöldbrott m.m.*, *bedrägeri m.m.* och *skadegörelsebrott* innehåller till stor del brott utan interaktion mellan förövare och offer, eller med endast indirekt sådan interaktion. För några få typer av stöldbrott, såsom bostadsinbrott och biltillgrepp, är mörkertalet troligtvis begränsat, medan det är stort för andra stöldbrott, såsom stöld i butik. Likaså tycks det finnas betydande mörkertal vad gäller bedrägerier och skadegörelsebrott. Skadegörelse anmäls i stor utsträckning av offentliga aktörer och operatörer av kollektivtrafik, och det händer att många sådana brott, som visserligen kan ha begåtts vid skilda tillfällen, anmäls samtidigt.

Kategorierna *trafikbrott* och *narkotikabrott* innehåller utpräglade ingripandebrott, där antalet anmälda brott framför allt är ett resultat av polisens insatser, och normalt sett inte är en indikator på själva brottsnivån i samhället.

Sammantaget försvårar detta möjligheterna att utifrån statistiken över anmälda brott dra slutsatser om de faktiska nivåerna och utvecklingen för brottsligheten i samhället.

## Bilaga 2. Figurer och tabeller

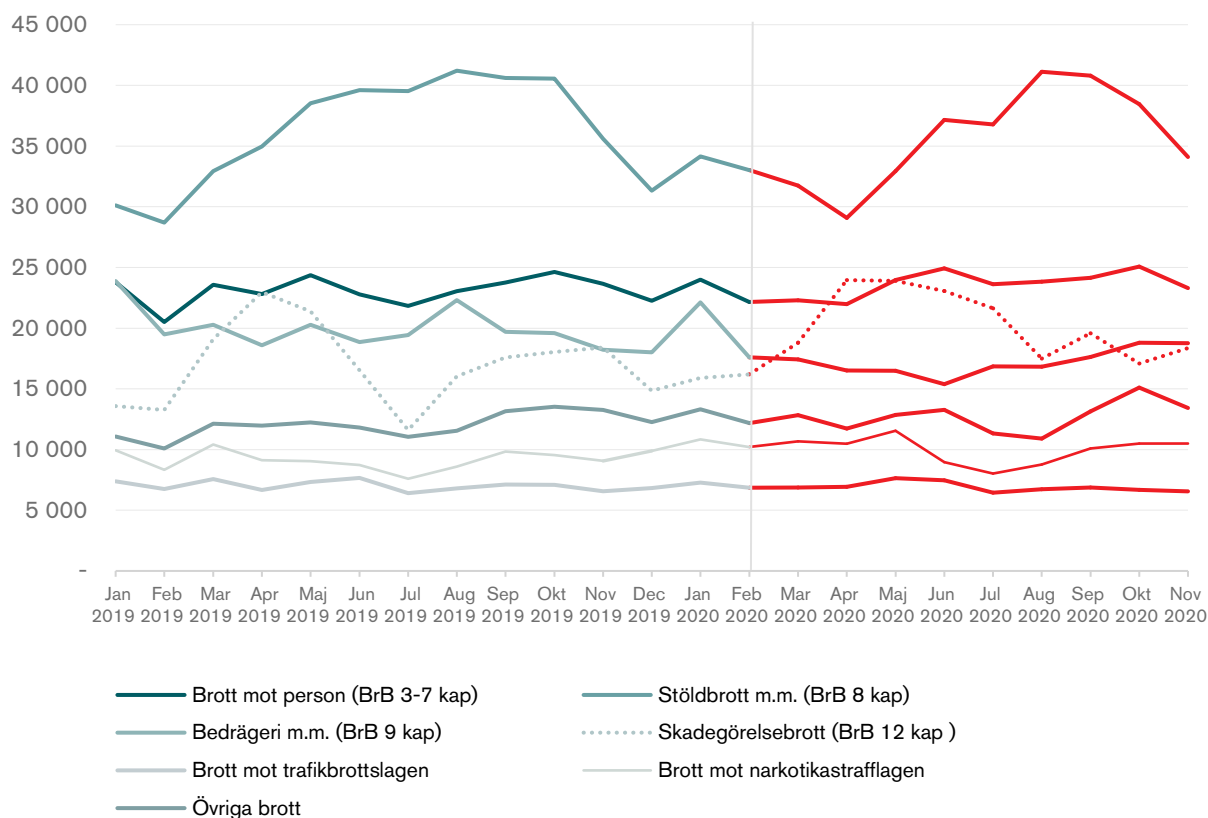
### Övergripande brottskategorier

Tabell 1. Förändring i antalet anmälda brott i januari–november 2020, jämfört med motsvarande månader 2019, totalt samt indelat efter övergripande brottskategorier. Förändringarna redovisas i andelar, med avrundade procenttal. Preliminär månadsstatistik (tabell P1).

	Procentuell förändring i antal anmälda brott mellan 2019 och 2020 för respektive månad.										
	Jan	Feb	Mar	Apr	Maj	Jun	Jul	Aug	Sep	Okt	Nov
<b>SAMTLIGA BROTT</b>	<b>7%</b>	<b>10%</b>	<b>-4%</b>	<b>-5%</b>	<b>-3%</b>	<b>3%</b>	<b>6%</b>	<b>-3%</b>	<b>0%</b>	<b>-1%</b>	<b>0%</b>
Brott mot person (BrB 3–7 kap)	1%	8%	-5%	-4%	-2%	9%	8%	3%	2%	2%	-2%
Stöldbrott m.m. (BrB 8 kap)	13%	15%	-4%	-17%	-15%	-6%	-7%	0%	0%	-5%	-4%
Bedrägeri m.m. (BrB 9 kap)	-7%	-10%	-14%	-11%	-19%	-18%	-13%	-25%	-11%	-4%	3%
Skadegörelsebrott (BrB 12 kap)	17%	22%	-1%	4%	12%	40%	86%	9%	11%	-5%	0%
Brott mot trafikbrottslagen	-2%	2%	-9%	4%	4%	-3%	1%	-1%	-4%	-6%	0%
Brott mot narkotikastrafflagen	9%	22%	2%	15%	28%	3%	6%	2%	2%	10%	16%
Övriga brott	20%	21%	6%	-2%	5%	12%	3%	-6%	0%	12%	1%

Tabell 2. Förändring i antalet anmälda brott i januari–november 2020 jämfört med motsvarande månader 2019, totalt samt indelat efter övergripande brottskategorier. Preliminär månadsstatistik (tabell P1).

	Förändring i antal anmälda brott mellan 2019 och 2020 för respektive månad.										
	Jan	Feb	Mar	Apr	Maj	Jun	Jul	Aug	Sep	Okt	Nov
<b>SAMTLIGA BROTT</b>	<b>7 856</b>	<b>11 112</b>	<b>-5 368</b>	<b>-6 437</b>	<b>-3 816</b>	<b>4 280</b>	<b>7 267</b>	<b>-3 898</b>	<b>489</b>	<b>-1 306</b>	<b>221</b>
Brott mot person (BrB 3–7 kap)	214	1 650	-1 284	-826	-387	2 154	1 800	775	392	432	-360
Stöldbrott m.m. (BrB 8 kap)	4 052	4 326	-1 203	-5 891	-5 593	-2 446	-2 745	-89	202	-2 108	-1 489
Bedrägeri m.m. (BrB 9 kap)	-1 748	-1 878	-2 864	-2 083	-3 800	-3 470	-2 571	-5 490	-2 079	-803	532
Skadegörelsebrott (BrB 12 kap)	2 327	2 941	-286	991	2 519	6 540	10 036	1 458	1 991	-947	-59
Brott mot trafikbrottslagen	-124	109	-695	257	322	-195	39	-80	-252	-415	3
Brott mot narkotikastrafflagen	896	1 875	260	1 350	2 510	239	427	178	246	957	1 439
Övriga brott	2 239	2 089	704	-235	613	1 458	281	-650	-11	1 578	155



Figur 1. Antal anmälda brott från januari 2019 till november 2020, uppdelat på sju övergripande brottskategorier. Preliminär månadsstatistik, tabell P1.

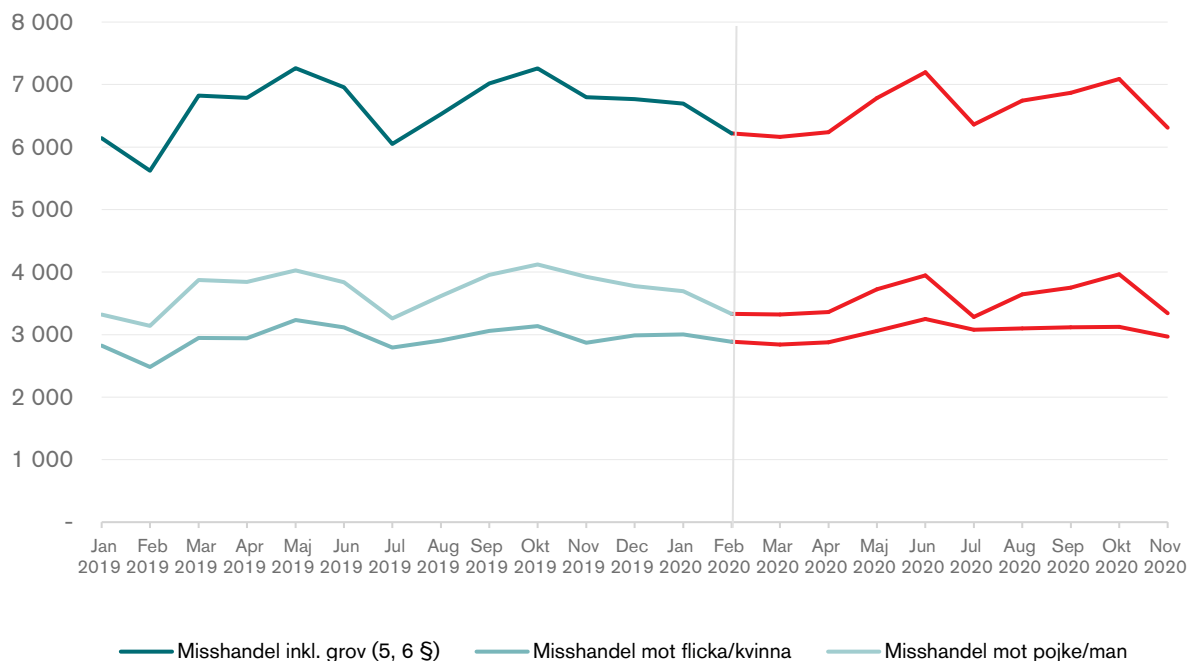
## Misshandel

Tabell 3. Förändring i antalet anmälda misshandelsbrott (inkl. grova) i januari–november 2020, jämfört med motsvarande månader 2019, totalt samt indelat efter övergripande brottskategorier. Förändringarna redovisas i andelar, med avrundade procenttal. Preliminär månadsstatistik (tabell P1).

	Procentuell förändring i antal anmälda brott mellan 2019 och 2020 för respektive månad.											
	Jan	Feb	Mar	Apr	Maj	Jun	Jul	Aug	Sep	Okt	Nov	
<b>Misshandel inkl. grov (5, 6 §)</b>	9%	11%	-10%	-8%	-7%	3%	5%	3%	-2%	-2%	-7%	
Misshandel mot flicka/kvinna	6%	16%	-4%	-2%	-5%	4%	10%	7%	2%	0%	3%	
Misshandel mot pojke/man	11%	6%	-14%	-13%	-7%	3%	1%	1%	-5%	-4%	-15%	

Tabell 4. Förändring i antalet anmälda misshandelsbrott (inkl. grova) i januari–november 2020 jämfört med motsvarande månader 2019, totalt samt efter kön (flickor och kvinnor respektive pojkar och män). Preliminär månadsstatistik (tabell P1).

	Förändring i antal anmälda brott mellan 2019 och 2020 för respektive månad.											
	Jan	Feb	Mar	Apr	Maj	Jun	Jul	Aug	Sep	Okt	Nov	
<b>Misshandel inkl. grov (5, 6 §)</b>	553	597	-658	-550	-478	243	309	215	-151	-168	-487	
Misshandel mot flicka/kvinna	177	405	-105	-67	-176	133	284	191	56	-11	98	
Misshandel mot pojke/man	376	192	-553	-483	-302	110	25	24	-207	-157	-585	



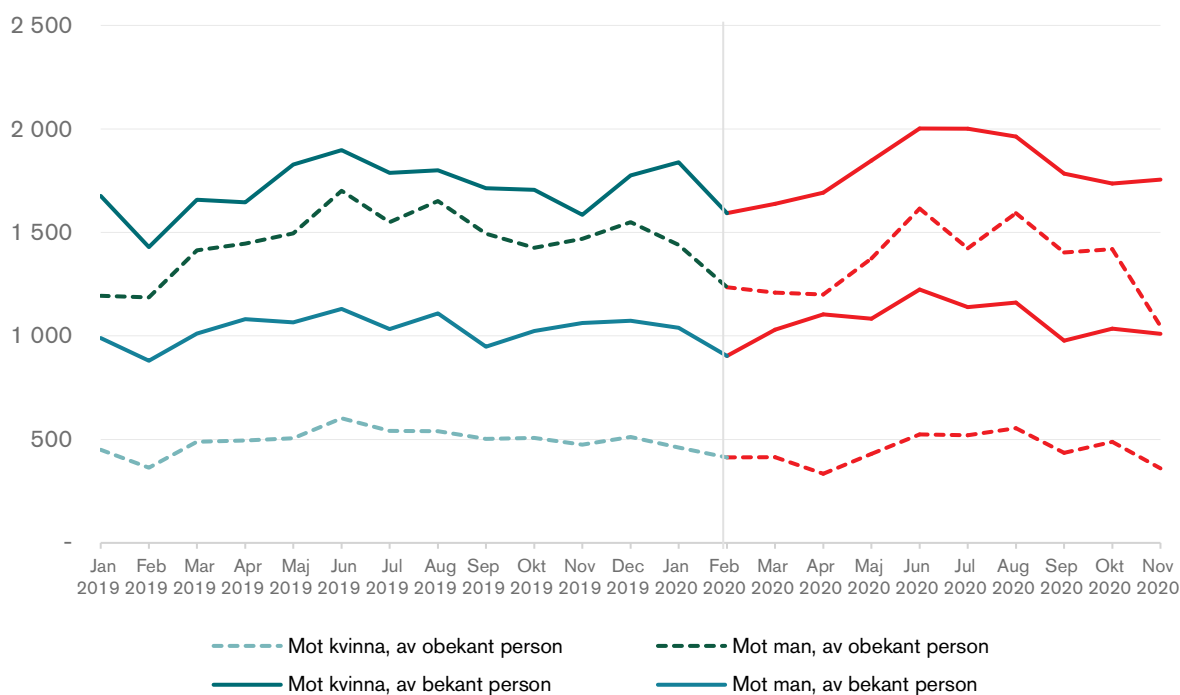
Figur 2. Antal anmälda misshandelsbrott (inkl. grova) från januari 2019 till november 2020, totalt samt efter den utsatta personens kön. Preliminär månadsstatistik, tabell P1.

Tabell 5. Förändring i antalet anmälda misshandelsbrott (inkl. grova) mot person 18 år och äldre i januari–november 2020, jämfört med motsvarande månader 2019, totalt samt indelat efter övergripande brottskategorier. Förändringarna redovisas i andelar, med avrundade procenttal. Preliminär månadsstatistik (tabell P1).

	Procentuell förändring i antal anmälda brott mellan 2019 och 2020 för respektive månad.											
	Jan	Feb	Mar	Apr	Maj	Jun	Jul	Aug	Sep	Okt	Nov	
<b>Misshandel av bekant</b>	<b>8%</b>	<b>8%</b>	<b>0%</b>	<b>3%</b>	<b>1%</b>	<b>7%</b>	<b>11%</b>	<b>7%</b>	<b>4%</b>	<b>2%</b>	<b>4%</b>	
Mot kvinna	10%	11%	-1%	3%	1%	5%	12%	9%	4%	2%	11%	
Mot man	5%	3%	2%	2%	2%	8%	10%	5%	3%	1%	-5%	
<b>Misshandel av obekant</b>	<b>16%</b>	<b>6%</b>	<b>-15%</b>	<b>-21%</b>	<b>-10%</b>	<b>-7%</b>	<b>-7%</b>	<b>-2%</b>	<b>-8%</b>	<b>-1%</b>	<b>-28%</b>	
Mot kvinna	2%	14%	-15%	-33%	-15%	-13%	-4%	3%	-13%	-4%	-24%	
Mot man	21%	4%	-14%	-17%	-8%	-5%	-8%	-4%	-6%	0%	-29%	

Tabell 6. Förändring i antalet anmälda misshandelsbrott (inkl. grova) mot person 18 år och äldre, i januari–november 2020 jämfört med motsvarande månader 2019, efter typ av relation mellan den utsatta personen och gärningspersonen samt efter den utsatta personens kön. Preliminär månadsstatistik (tabell P1).

Förändring i antal anmälda brott mellan 2019 och 2020 för respektive månad.											
	Jan	Feb	Mar	Apr	Maj	Jun	Jul	Aug	Sep	Okt	Nov
<b>Misshandel av bekant</b>	<b>212</b>	<b>187</b>	<b>-1</b>	<b>69</b>	<b>36</b>	<b>197</b>	<b>319</b>	<b>216</b>	<b>100</b>	<b>42</b>	<b>118</b>
Mot kvinna	163	164	-20	46	19	104	213	163	71	31	170
Mot man	49	23	19	23	17	93	106	53	29	11	-536
<b>Misshandel av obekant</b>	<b>256</b>	<b>99</b>	<b>-279</b>	<b>-407</b>	<b>-198</b>	<b>-164</b>	<b>-148</b>	<b>-45</b>	<b>-158</b>	<b>-25</b>	<b>-536</b>
Mot kvinna	10	50	-74	-161	-76	-78	-21	14	-67	-19	-114
Mot man	246	49	-205	-246	-122	-86	-127	-59	-91	-6	-422



Figur 3. Antal anmälda misshandelsbrott (inkl. grova) mot person 18 år och äldre från januari 2019 till november 2020, efter den utsatta personens kön samt om gärningspersonen var bekant eller obekant. Preliminär månadsstatistik, tabell P1.



## Sexualbrott

Tabell 7. Förändring i antalet anmälda sexualbrott totalt, samt våldtäktsbrott (1, 1 a, 4 §§) respektive sexuella ofredanden (10 §) i januari–november 2020, jämfört med motsvarande månader 2019, totalt samt indelat efter övergripande brottskategorier. Förändringarna redovisas i andelar, med avrundade procenttal. Preliminär månadsstatistik (tabell P1).

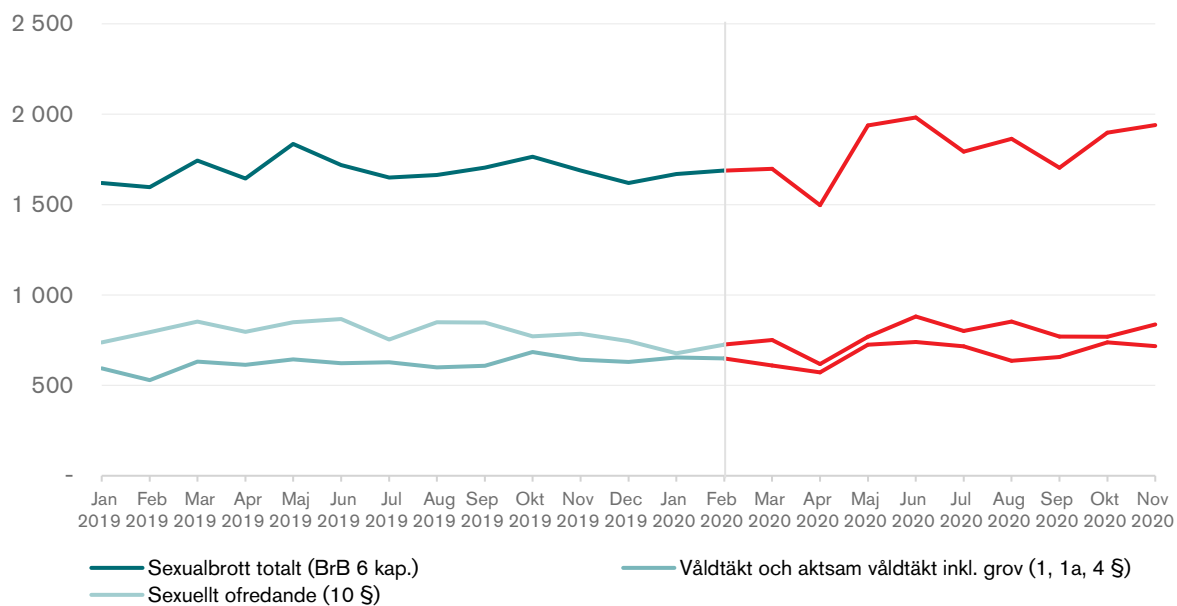
	Procentuell förändring i antal anmälda brott mellan 2019 och 2020 för respektive månad.										
	Jan	Feb	Mar	Apr	Maj	Jun	Jul	Aug	Sep	Okt	Nov
<b>Sexualbrott (BrB 6 kap.)</b>	<b>3%</b>	<b>6%</b>	<b>-3%</b>	<b>-9%</b>	<b>6%</b>	<b>15%</b>	<b>9%</b>	<b>12%</b>	<b>0%</b>	<b>8%</b>	<b>15%</b>
Våldtäkt inkl. grov (1, 1a, 4 §)*	10%	23%	-3%	-7%	13%	19%	14%	6%	8%	8%	12%
därav mot barn under 18 år	10%	30%	3%	5%	39%	40%	21%	21%	7%	9%	27%
därav mot vuxen 18 år och äldre	10%	16%	-10%	-15%	-5%	4%	12%	1%	9%	6%	6%
Sexuellt ofredande (10 §)	-8%	-9%	-12%	-22%	-9%	2%	6%	0%	-9%	0%	7%

\* Inklusive våldtäkt mot barn.

Tabell 8. Förändring i antalet anmälda sexualbrott totalt, samt våldtäktsbrott (1, 1 a, 4 §§) respektive sexuella ofredanden (10 §), i januari–november 2020 jämfört med motsvarande månader 2019. Preliminär månadsstatistik (tabell P1).

	Förändring i antal anmälda brott mellan 2019 och 2020 för respektive månad.										
	Jan	Feb	Mar	Apr	Maj	Jun	Jul	Aug	Sep	Okt	Nov
<b>Sexualbrott (BrB 6 kap.)</b>	<b>50</b>	<b>92</b>	<b>-45</b>	<b>-148</b>	<b>103</b>	<b>264</b>	<b>143</b>	<b>200</b>	<b>0</b>	<b>134</b>	<b>252</b>
Våldtäkt inkl. grov (1, 1a, 4 §)*	60	120	-22	-42	82	117	88	37	49	53	75
därav mot barn under 18 år	25	63	7	12	100	84	45	42	17	27	63
därav mot vuxen 18 år och äldre	34	50	-36	-56	-20	17	48	3	31	21	22
Sexuellt ofredande (10 §)	-60	-68	-101	-179	-80	14	48	3	-78	-2	-15

\* Inklusive våldtäkt mot barn.



Figur 4. Antal anmälda sexualbrott totalt (BrB 6 kap.) samt uppdelat på anmälda våldtäktsbrott (1, 1 a, 4 §) respektive anmälda sexuella ofredanden (10 §), från januari 2019 till november 2020. Preliminär månadsstatistik (tabell P1).

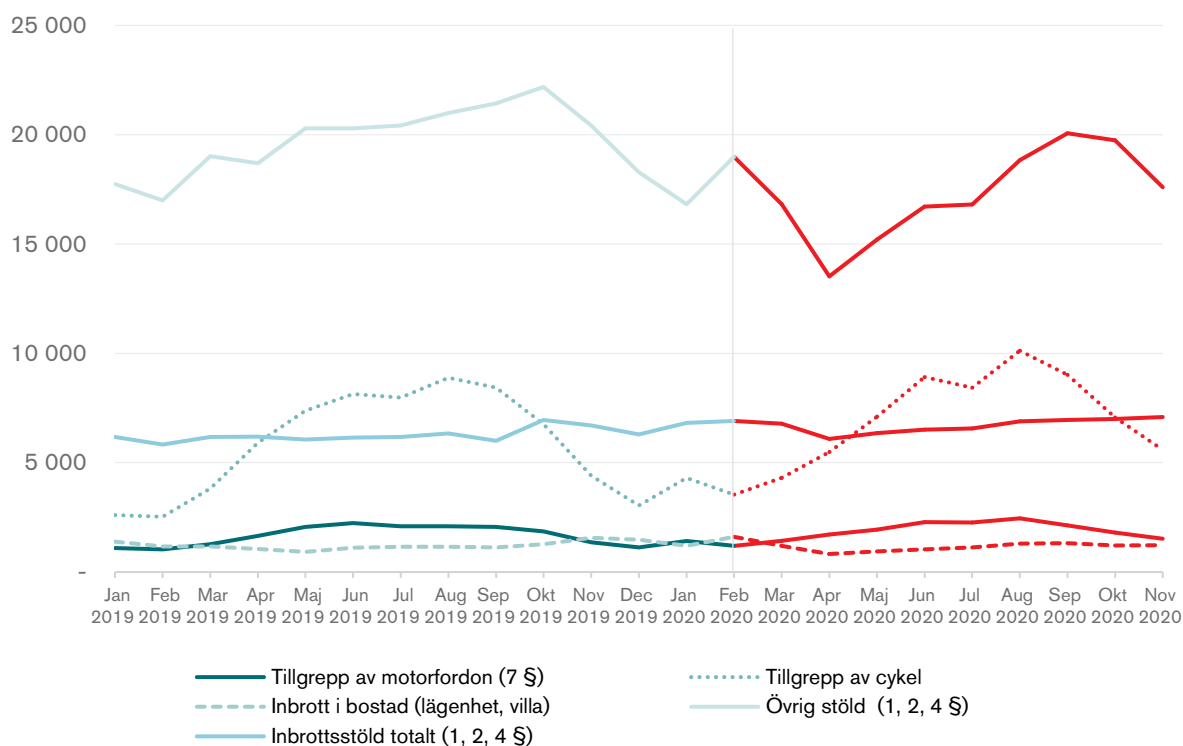
## Stöldbrott

Tabell 9. Förändring i antalet anmälda stöldbrott m.m. totalt samt inom brottstyperna tillgrepp av motordrivet fordon, tillgrepp av cykel, inbrottsstöld, inbrott i bostäder samt övriga stöldbrott i januari–november 2020, jämfört med motsvarande månader 2019, totalt samt indelat efter övergripande brottskategorier. Förändringarna redovisas i andelar, med avrundade procenttal. Preliminär månadsstatistik (tabell P1).

	Procentuell förändring i antal anmälda brott mellan 2019 och 2020 för respektive månad.										
	Jan	Feb	Mar	Apr	Maj	Jun	Jul	Aug	Sep	Okt	Nov
<b>Stöldbrott mm totalt (8 kap)</b>	<b>5%</b>	<b>15%</b>	<b>-4%</b>	<b>-17%</b>	<b>-15%</b>	<b>-6%</b>	<b>-7%</b>	<b>0%</b>	<b>0%</b>	<b>-5%</b>	<b>-4%</b>
Tillgrepp av motorfordon (bil m.m.)	30%	15%	12%	3%	-6%	2%	8%	17%	3%	-3%	11%
Tillgrepp av cykel	66%	40%	13%	-7%	-4%	9%	6%	14%	7%	5%	27%
Inbrottsstöld totalt	10%	18%	10%	-2%	5%	6%	6%	9%	16%	1%	6%
därav i bostad (lägenhet, villa)	-14%	37%	2%	-22%	2%	-6%	-3%	12%	17%	-5%	-22%
därav i fritidshus	-9%	29%	-7%	-15%	-9%	-2%	25%	-10%	1%	-13%	8%
Övrig stöld	-5%	12%	-12%	-28%	-25%	-18%	-18%	-10%	-6%	-11%	-14%

Tabell 10. Förändring i antalet anmälda stöldbrott m.m. totalt samt inom brottstyperna tillgrepp av motordrivet fordon, tillgrepp av cykel, inbrottsstöld, inbrott i bostäder samt övriga stöldbrott, i januari–november 2020 jämfört med motsvarande månader 2019. Preliminär månadsstatistik (tabell P1).

	Förändring i antal anmälda brott mellan 2019 och 2020 för respektive månad.										
	Jan	Feb	Mar	Apr	Maj	Jun	Jul	Aug	Sep	Okt	Nov
<b>Stöldbrott mm totalt (8 kap)</b>	<b>1 640</b>	<b>4 326</b>	<b>-1 203</b>	<b>-5 891</b>	<b>-5 593</b>	<b>-2 446</b>	<b>-2 745</b>	<b>-89</b>	<b>202</b>	<b>-2 108</b>	<b>-1 489</b>
Tillgrepp av motorfordon (bil m.m.)	328	160	150	57	-118	37	166	360	64	-60	157
Tillgrepp av cykel	1 708	1 014	483	-433	-279	772	452	1 242	584	310	1 181
Inbrottsstöld totalt	642	1 078	603	-97	293	366	394	548	947	49	381
därav i bostad (lägenhet, villa)	-192	436	25	-234	16	-70	-31	139	195	-59	-337
därav i fritidshus	-32	90	-26	-59	-35	-8	87	-39	4	-51	29
Övrig stöld	-917	1 994	-2 198	-5 176	-5 081	-3 580	-3 618	-2 156	-1 361	-2 439	-2 829



Figur 5. Antal anmälda tillgrepp av motordrivet fordon, tillgrepp av cykel, inbrottsstöld, inbrott i bostad samt övriga stölder, från januari 2019 till november 2020. Preliminär månadsstatistik (tabell P1).

## Rån

Tabell 11. Förändring i antalet anmälda rån (inkl. grova) totalt samt rån mot privatperson (ej funktionsnedsatt) under 18 år respektive 18 år och äldre, i januari–november 2020, jämfört med motsvarande månader 2019, totalt samt indelat efter övergripande brottskategorier. Förändringarna redovisas i andelar, med avrundade procenttal. Preliminär månadsstatistik (tabell P1).

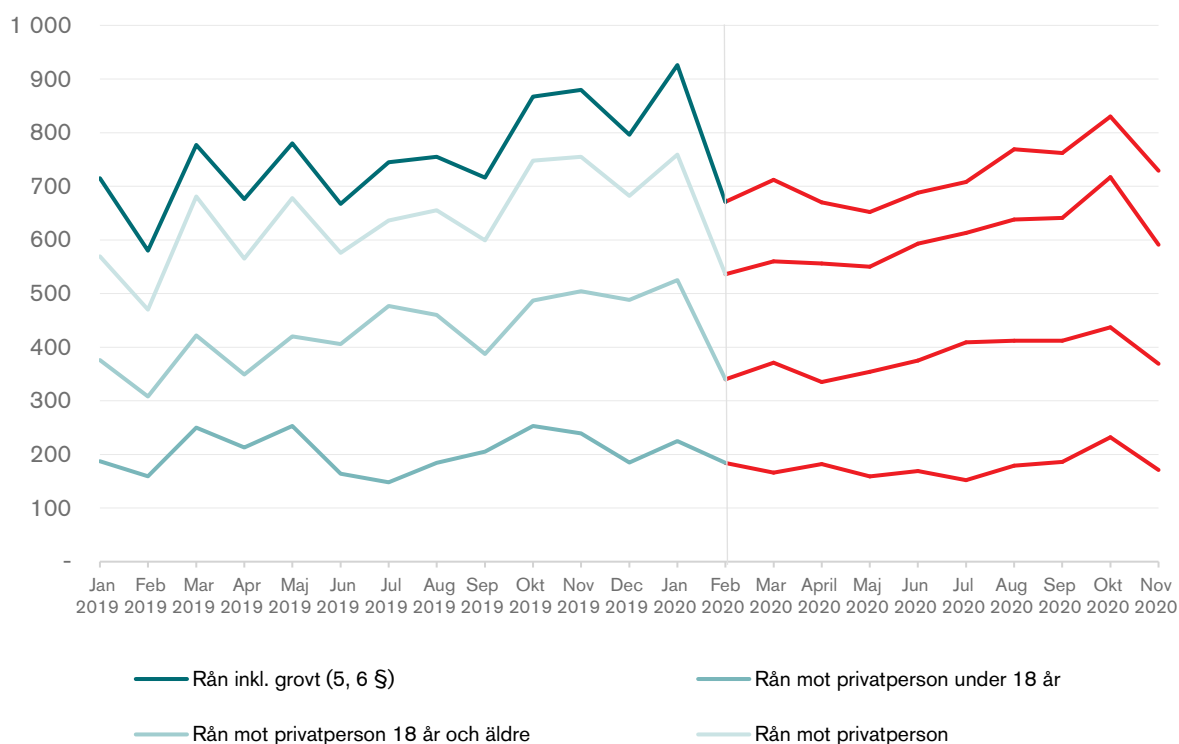
	Procentuell förändring i antal anmälda brott mellan 2019 och 2020 för respektive månad.										
	Jan	Feb	Mar	Apr	Maj	Jun	Jul	Aug	Sep	Okt	Nov
<b>Rån inkl. grovt (5, 6 §)</b>	<b>30%</b>	<b>16%</b>	<b>-8%</b>	<b>-1%</b>	<b>-16%</b>	<b>3%</b>	<b>-5%</b>	<b>2%</b>	<b>6%</b>	<b>-4%</b>	<b>-8%</b>
Rån mot privatperson*	33%	14%	-18%	-2%	-19%	3%	-4%	-3%	7%	-4%	-13%
mot privatperson under 18 år**	20%	16%	-34%	-15%	-37%	3%	3%	-3%	-9%	-8%	-8%
mot privatperson 18 år eller äldre**	40%	10%	-12%	-4%	-16%	-8%	-14%	-10%	6%	-10%	-24%

*\*Inkl. rån mot äldre/funktionsnedsatt*  
*\*\*Exkl. rån mot äldre/funktionsnedsatt*

Tabell 12. Förändring i antalet anmälda rån (inkl. grova) totalt samt rån mot privatperson (ej funktionsnedsatt) under 18 år respektive 18 år och äldre, i januari–november 2020 jämfört med motsvarande månader 2019. Preliminär månadsstatistik (tabell P1).

	Förändring i antal anmälda brott mellan 2019 och 2020 för respektive månad.										
	Jan	Feb	Mar	Apr	Maj	Jun	Jul	Aug	Sep	Okt	Nov
<b>Rån inkl. grovt (5, 6 §)</b>	<b>211</b>	<b>91</b>	<b>-65</b>	<b>-6</b>	<b>-128</b>	<b>21</b>	<b>-37</b>	<b>14</b>	<b>46</b>	<b>-37</b>	<b>-151</b>
Rån mot privatperson*	190	66	-121	-9	-128	17	-23	-17	42	-31	-164
mot privatperson under 18 år**	38	25	-84	-31	-94	5	4	-5	-19	-21	-68
mot privatperson 18 år eller äldre**	149	32	-51	-14	-66	-31	-68	-48	25	-50	-135

*\*Inkl. rån mot äldre/funktionsnedsatt*  
*\*\*Exkl. rån mot äldre/funktionsnedsatt*



Figur 6. Antal anmälda rån (inkl. grova), totalt och mot privatpersoner (inkl. mot äldre/funktionsnedsatta) totalt, samt mot privatpersoner under 18 år respektive 18 år och äldre (exkl. mot äldre/funktionsnedsatta), från januari 2019 till november 2020. Preliminär månadsstatistik (tabell P1).

## Bedrägerier

Tabell 13. Förändring i antalet anmälda bedrägerier m.m. respektive kortbedrägerier, i januari–november 2020, jämfört med motsvarande månader 2019, totalt samt indelat efter övergripande brottskategorier. Förändringarna redovisas i andelar, med avrundade procenttal. Preliminär månadsstatistik (tabell P1).

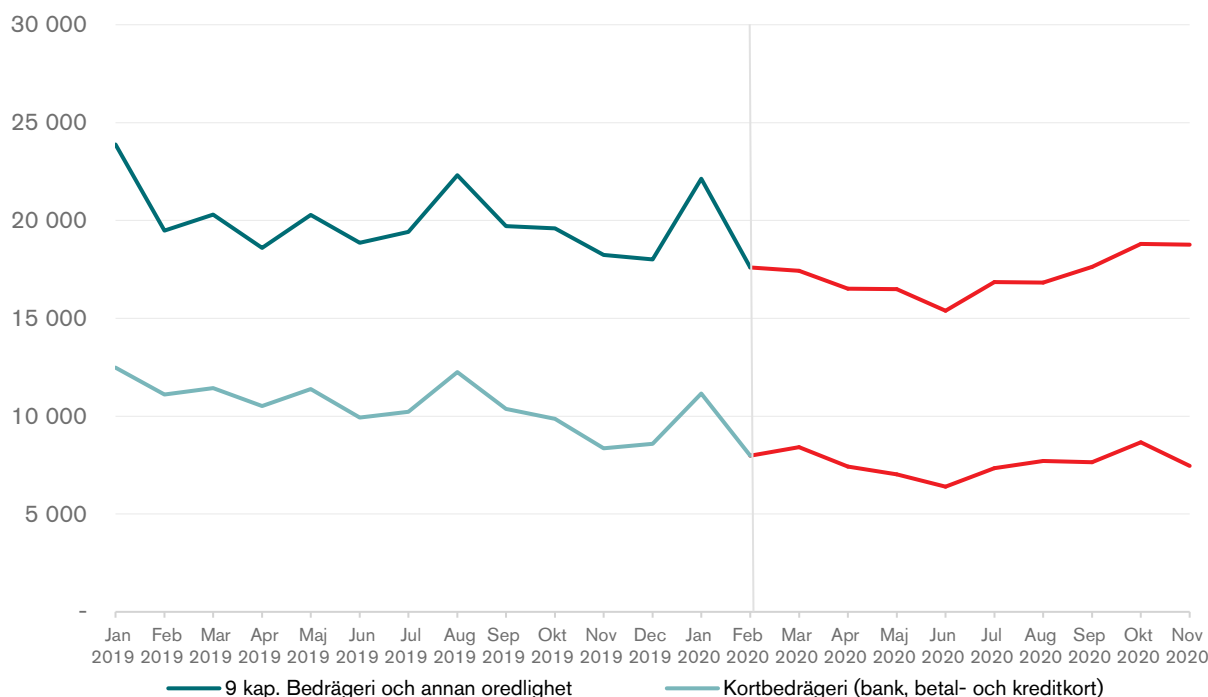
	Procentuell förändring i antal anmälda brott mellan 2019 och 2020 för respektive månad.											
	Jan	Feb	Mar	Apr	Maj	Jun	Jul	Aug	Sep	Okt	Nov	
<b>Bedrägeribrott m.m. (BrB 9 kap)</b>	-7%	-10%	-14%	-11%	-19%	-18%	-13%	-25%	-11%	-4%	3%	
Kortbedrägeri*	-11%	-28%	-26%	-29%	-38%	-36%	-28%	-37%	-26%	-12%	-11%	

\* Bank-, betal- och kreditkort.

Tabell 14. Förändring i antalet anmälda bedrägerier m.m. respektive kortbedrägerier, i januari–november 2020 jämfört med motsvarande månader 2019. Preliminär månadsstatistik (tabell P1).

	Förändring i antal anmälda brott mellan 2019 och 2020 för respektive månad.											
	Jan	Feb	Mar	Apr	Maj	Jun	Jul	Aug	Sep	Okt	Nov	
<b>Bedrägeribrott m.m. (BrB 9 kap)</b>	-1 748	-1 878	-2 864	-2 083	-3 800	-3 470	-2 571	-5 490	-2 079	-803	532	
Kortbedrägeri*	-1 325	-3 129	-3 010	-3 097	-4 359	-3 529	-2 877	-4 538	-2 725	-1 192	-906	

\* Bank-, betal- och kreditkort.



Figur 7. Antal anmälda bedrägeribrott totalt (BrB 9 kap.) respektive anmälda kortbedrägerier, från januari 2019 till november 2020. Preliminär månadsstatistik (tabell P1).

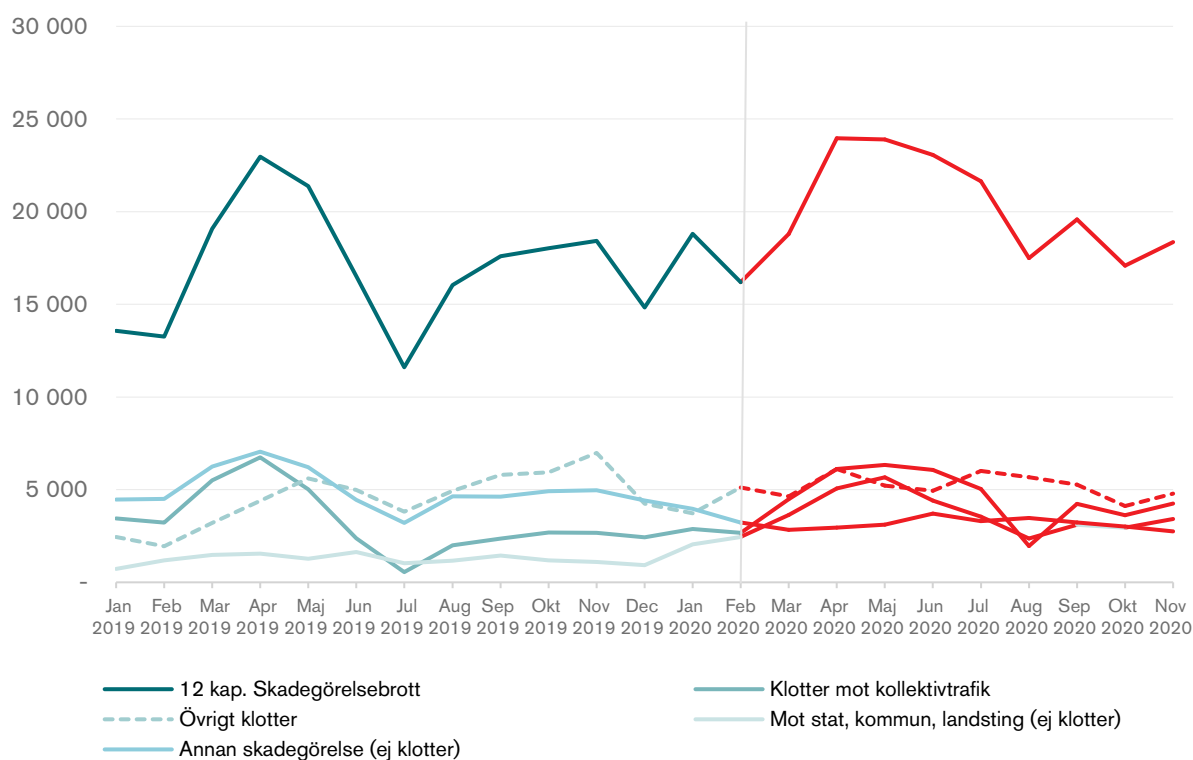
## Skadegörelse

Tabell 15. Förändring i antalet anmälda skadegörelsebrott totalt samt för några olika typer av skadegörelse, i januari–november 2020, jämfört med motsvarande månader 2019, totalt samt indelat efter övergripande brottskategorier. Förändringarna redovisas i andelar, med avrundade procenttal. Preliminär månadsstatistik (tabell P1).

	Procentuell förändring i antal anmälda brott mellan 2019 och 2020 för respektive månad.										
	Jan	Feb	Mar	Apr	Maj	Jun	Jul	Aug	Sep	Okt	Nov
<b>Skadegörelse. (BrB 12 kap)</b>	<b>38%</b>	<b>22%</b>	<b>-1%</b>	<b>4%</b>	<b>12%</b>	<b>40%</b>	<b>86%</b>	<b>9%</b>	<b>11%</b>	<b>-5%</b>	<b>0%</b>
Klotter mot kollektivtrafik	2%	16%	48%	-12%	-33%	355%	167%	-2%	79%	34%	59%
Övrigt klotter	52%	163%	44%	39%	-7%	-1%	58%	15%	-9%	-31%	-31%
Mot stat, kommun, landsting (ej klotter)	95%	188%	290%	372%	316%	260%	173%	102%	114%	148%	210%
Annan skadegörelse (ej klotter)	-2%	-3%	-23%	-52%	-55%	2%	-10%	-25%	-30%	-39%	-45%

Tabell 16. Förändring i antalet anmälda skadegörelsebrott totalt samt för några olika typer av skadegörelse, i januari–november 2020 jämfört med motsvarande månader 2019. Preliminär månadsstatistik (tabell P1).

	Förändring i antal anmälda brott mellan 2019 och 2020 för respektive månad.										
	Jan	Feb	Mar	Apr	Maj	Jun	Jul	Aug	Sep	Okt	Nov
<b>Skadegörelse. (BrB 12 kap)</b>	<b>5 222</b>	<b>2 941</b>	<b>-286</b>	<b>991</b>	<b>2 519</b>	<b>6 540</b>	<b>10 036</b>	<b>1 458</b>	<b>1 991</b>	<b>-947</b>	<b>-59</b>
Klotter mot kollektivtrafik	58	359	1 445	-859	-3 119	4 732	3 151	-43	1 869	928	1 584
Övrigt klotter	-1 322	1 530	1 193	2 785	-294	261	2 278	738	-529	-1 825	-2 195
Mot stat, kommun, landsting (ej klotter)	995	1 602	2 703	3 992	4 303	3 184	2 246	1 192	1 654	1 760	2 314
Annan skadegörelse (ej klotter)	-78	-87	-846	-3 138	-3 861	84	-377	-1 175	-1 388	-1 906	-2 227



Figur 8. Antal anmälda skadegörelsebrott totalt (BrB 12 kap.) respektive några olika typer av skadegörelse, från januari 2019 till november 2020. Preliminär månadsstatistik (tabell P1).

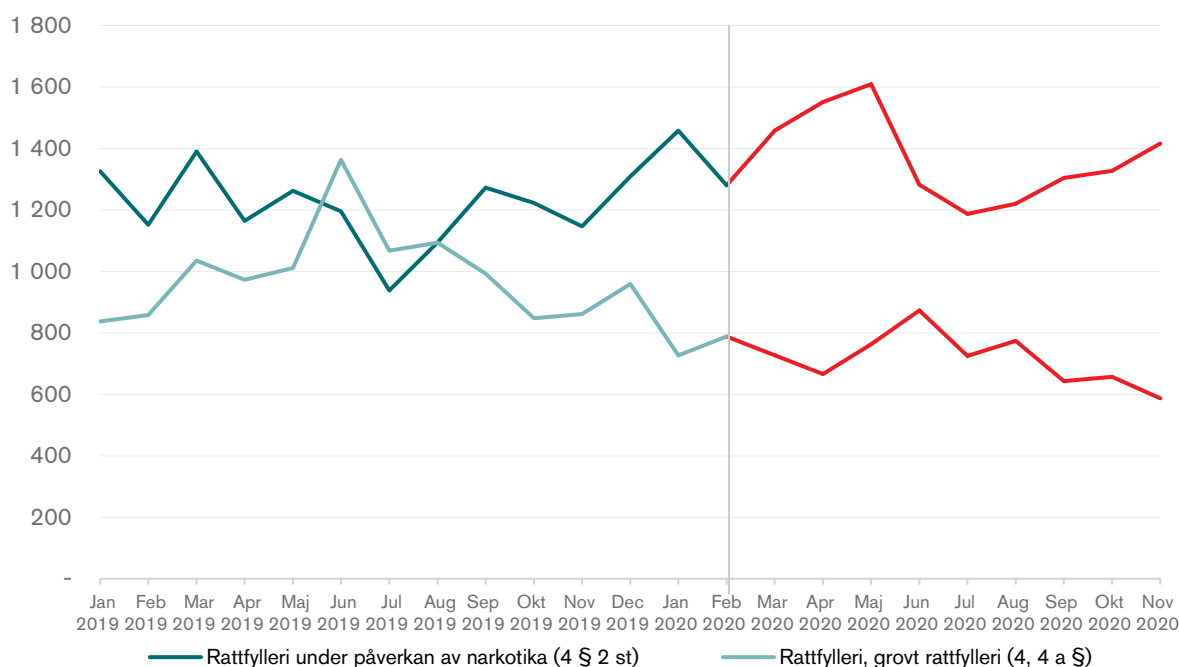
## Rattfylleri och rattfylleri under påverkan av narkotika

Tabell 17. Förändring i antalet anmälda rattfylleribrott (inkl. grova) respektive anmälda rattfylleribrott under påverkan av narkotika, i januari–november 2020, jämfört med motsvarande månader 2019, totalt samt indelat efter övergripande brottskategorier. Förändringarna redovisas i andelar, med avrundade procenttal. Preliminär månadsstatistik (tabell P1).

	Procentuell förändring i antal anmälda brott mellan 2019 och 2020 för respektive månad.										
	Jan	Feb	Mar	Apr	Maj	Jun	Jul	Aug	Sep	Okt	Nov
Rattfylleri, inkl. grovt (4, 4 a §)	-13%	-8%	-30%	-32%	-25%	-36%	-32%	-29%	-35%	-23%	-32%
Rattfylleri, under påverkan av narkotika (4 § 2 st)	10%	11%	5%	33%	27%	7%	27%	12%	2%	9%	24%

Tabell 18. Förändring i antalet anmälda rattfylleribrott (inkl. grova) respektive anmälda rattfylleribrott under påverkan av narkotika, i januari–november 2020 jämfört med motsvarande månader 2019. Preliminär månadsstatistik (tabell P1).

	Förändring i antal anmälda brott mellan 2019 och 2020 för respektive månad.										
	Jan	Feb	Mar	Apr	Maj	Jun	Jul	Aug	Sep	Okt	Nov
Rattfylleri, inkl. grovt (4, 4 a §)	-110	-70	-308	-307	-248	-490	-342	-319	-349	-191	-274
Rattfylleri, under påverkan av narkotika (4 § 2 st)	132	128	68	387	347	87	249	126	31	105	270



Figur 9. Antal anmälda rattfylleribrott (inkl. grova) respektive anmälda rattfylleribrott under påverkan av narkotika, från januari 2019 till november 2020. Preliminär månadsstatistik (tabell P1).



## Regioner

Tabell 19. Förändring i antalet anmälda brott i de sju regionerna, i januari–november 2020, jämfört med motsvarande månader 2019, totalt samt indelat efter övergripande brottskategorier. Förändringarna redovisas i andelar, med avrundade procenttal. Preliminär månadsstatistik (tabell P1).

Procentuell förändring i antal anmälda brott mellan 2019 och 2020 för respektive månad.											
	Jan	Feb	Mar	Apr	Maj	Jun	Jul	Aug	Sep	Okt	Nov
Region Nord	11%	8%	2%	-5%	-7%	3%	5%	-2%	-7%	1%	1%
Region Mitt	11%	7%	-4%	-10%	-15%	-2%	1%	1%	-4%	-4%	6%
Region Stockholm	8%	14%	-7%	-7%	-2%	9%	26%	-4%	2%	-4%	-7%
Region Öst	8%	13%	-4%	-7%	2%	7%	-6%	-2%	4%	2%	6%
Region Väst	5%	10%	-4%	-1%	0%	2%	-1%	-5%	0%	-3%	4%
Region Syd	-1%	7%	-4%	-4%	1%	0%	-3%	-5%	0%	5%	4%
Region Bergslagen	16%	8%	1%	-3%	-9%	-7%	1%	2%	4%	-2%	-2%

Tabell 20. Förändring i antalet anmälda brott i de sju regionerna i januari–november 2020 jämfört med motsvarande månader 2019. Preliminär månadsstatistik (tabell P1).

Förändring i antal anmälda brott mellan 2019 och 2020 för respektive månad.											
	Jan	Feb	Mar	Apr	Maj	Jun	Jul	Aug	Sep	Okt	Nov
Region Nord	815	511	177	-381	-564	263	361	-145	-612	93	65
Region Mitt	1 039	624	-369	-1 075	-1 671	-161	108	66	-406	-434	594
Region Stockholm	2 974	4 597	-2 951	-2 832	-1 062	3 557	8 254	-1 461	655	-1 691	-2 665
Region Öst	884	1 316	-441	-755	300	826	-641	-266	530	296	657
Region Väst	1 039	2 020	-960	-236	-60	378	-148	-1 150	66	-684	934
Region Syd	-273	1 412	-935	-900	125	107	-804	-1 157	-86	1 336	832
Region Bergslagen	1 368	637	111	-258	-884	-690	137	215	342	-222	-196

## Region Stockholm

Tabell 21. Region Stockholm. Förändring i antalet anmälda brott i januari–november 2020 jämfört med motsvarande månader 2019, totalt samt indelat efter övergripande brottskategorier. Förändringarna redovisas i andelar, med avrundade procenttal. Preliminär månadsstatistik (tabell P1).

Procentuell förändring i antal anmälda brott mellan 2019 och 2020 för respektive månad.											
	Jan	Feb	Mar	Apr	Maj	Jun	Jul	Aug	Sep	Okt	Nov
<b>SAMTLIGA BROTT</b>	<b>8%</b>	<b>14%</b>	<b>-7%</b>	<b>-7%</b>	<b>-2%</b>	<b>9%</b>	<b>26%</b>	<b>-4%</b>	<b>2%</b>	<b>-4%</b>	<b>-7%</b>
Brott mot person (BrB 3–7 kap)	8%	7%	-2%	0%	3%	10%	21%	3%	5%	2%	-1%
Stöldbrott m.m. (BrB 8 kap)	13%	22%	-2%	-18%	-17%	-9%	-3%	5%	-3%	-7%	-13%
Bedrägeri m.m. (BrB 9 kap)	-14%	-6%	-22%	-10%	-23%	-18%	-7%	-27%	-12%	-20%	-15%
Skadegörelsebrott (BrB 12 kap)	18%	18%	-10%	-5%	9%	47%	156%	-8%	15%	-6%	-8%
Brott mot trafikbrottslagen	-4%	-1%	-20%	-15%	-6%	-8%	-2%	-8%	-11%	-13%	-7%
Brott mot narkotikastrafflagen	14%	28%	-5%	4%	23%	3%	-2%	7%	0%	10%	13%
Övriga brott	18%	24%	7%	5%	4%	17%	3%	-2%	-1%	15%	6%

Tabell 22. Region Stockholm. Förändring i antalet anmälda brott i januari–november 2020 jämfört med motsvarande månader 2019, totalt samt indelat efter övergripande brottskategorier. Preliminär månadsstatistik (tabell P1).

	Förändring i antal anmälda brott mellan 2019 och 2020 för respektive månad.										
	Jan	Feb	Mar	Apr	Maj	Jun	Jul	Aug	Sep	Okt	Nov
<b>SAMLIGA BROTT</b>	<b>2 974</b>	<b>4 597</b>	<b>-2 951</b>	<b>-2 832</b>	<b>-1 062</b>	<b>3 557</b>	<b>8 254</b>	<b>-1 461</b>	<b>655</b>	<b>-1 691</b>	<b>-2 665</b>
Brott mot person (BrB 3–7 kap)	513	398	-123	19	185	626	1 138	176	286	148	-77
Stöldbrott m.m. (BrB 8 kap)	1 173	1 807	-222	-1 738	-1 927	-1 062	-282	582	-315	-867	-1 425
Bedrägeri m.m. (BrB 9 kap)	-848	-293	-1 187	-438	-1 167	-827	-300	-1 511	-565	-1 025	-683
Skadegörelsebrott (BrB 12 kap)	1 289	1 426	-1 227	-718	1 271	4 297	7 645	-665	1 450	-591	-909
Brott mot trafikbrottslagen	-58	-11	-315	-200	-96	-137	-31	-115	-167	-195	-92
Brott mot narkotikastrafflagen	314	582	-129	86	541	68	-30	136	11	228	278
Övriga brott	591	688	252	157	131	592	114	-64	-45	611	243

### Bilaga 3. Tidsserieanalys – metod

Som ett stöd i analysen av om pandemin kan ha inverkat på den anmälda brottsligheten har Brå gjort tidsserieanalyser över utvecklingen av anmälda brott, månad för månad. I analyserna användes genomgående tidsseriedata på månadsbasis från januari 2015. Ett antal brottskategorier analyserades. Därtill analyserades några utvalda brottstyper, som valts eftersom de deskriptiva analyserna gett indikationer på förändringar under våren.

Följande brottskategorier och brottstyper analyserades:

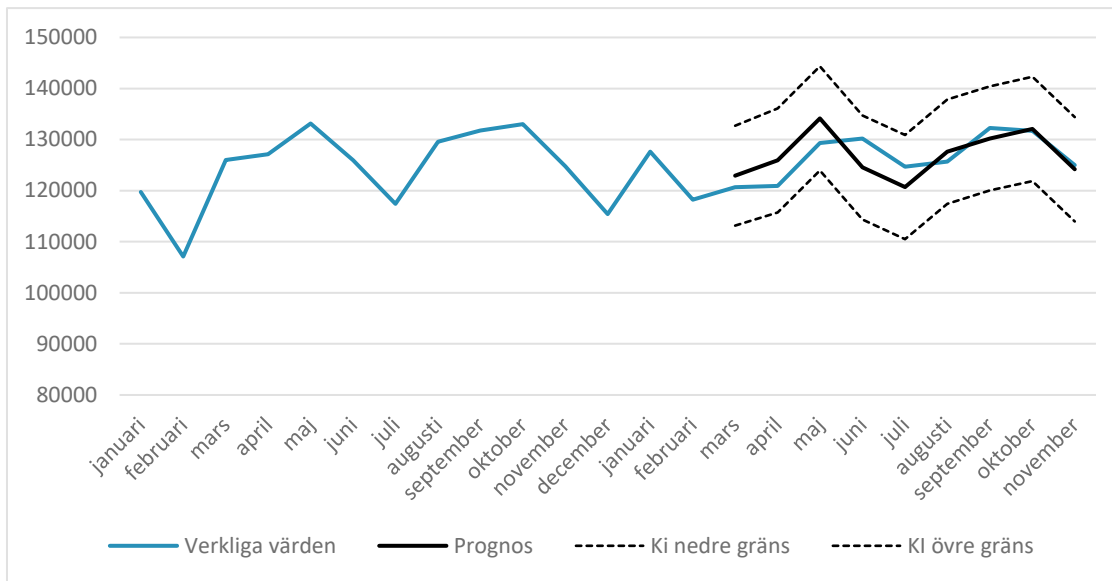
- Brott mot person.
  - Misshandel mot obekant
  - Sexuellt ofredande
- Stöldbrott.
  - Övrig stöld
  - Rån mot privatperson
- Bedrägeri.
- Skadegörelse.
- Brott mot trafikbrottslagen.
- Brott mot narkotikastrafflagen.

### Metod

När tidsserierna för de anmälda brotten studeras med hjälp av linjediagram framgår att utvecklingen inte är stationär. För samtliga studerade brottskategorier och brottstyper finns det en mer eller mindre tydlig säsongseffekt, och utöver den även olika former av systematiska trender. Med hjälp av tidsserieanalyser anpassades modeller som fångar upp den stora merparten av både säsongsvariation och trender i serierna. De modeller som användes i analysen för att beskriva den datagenererade processen är Box och Jenkins så kallade ARIMA-modell, med bäst utfall på ett Box-Ljung test. När modellerna anpassats kapades tidsserierna vid månadsskiftet februari–mars 2020, och i stället användes modellen för att prognostisera värdena för mars–oktober 2020, med tillhörande signifikansintervall. Genom att jämföra prognostiserade värden med verkligt utfall, kan det utläsas om utfallet för en viss brottstyp följer en utveckling som väl överensstämmer med prognosen, eller avviker från de förväntade värdena. I analysen uppmärksammades särskilt de fall där de verkliga värdena ligger utanför prognosens konfidensintervall, eftersom de indikerar att det skulle kunna föreligga en pandemi-inverkan på antalet anmälda brott inom dessa brottstyper. En begränsning i metoden är dock att den inte tar hänsyn till några andra faktorer i samhället eller hos de myndigheter som tar upp anmälningar om brott. Det ligger helt enkelt inte inom ramen för ambitionen i den här sammanställningen att analysera den större och komplexare helheten, såsom vilken roll andra tänkbara externa faktorer kan ha spelat för de statistiska resultaten. Det innebär att eventuella avvikelser i utvecklingen inte med säkerhet kan sägas vara en inverkan av pandemin.

## Bilaga 4. Tidsserieanalys – resultat

### Samtliga brott



Figur 1. Antal anmälda brott totalt, från januari 2019 till november 2020, med prognostiserade förväntade värden för perioden mars till november 2020.

### Samtliga brott 2020

Månad	Anmälda brott	Prognos	Avvikelse	KI (±)
Mars	120 648	122 928	- 2 280	9 769
April	120 906	125 933	-5 027	10 174
Maj	129 333	134 147	-4 814	10 198
Juni	130 229	124 536	5 693	10 200
Juli	124 692	120 702	3 990	10 200
Augusti	125 670	127 650	-1 980	10 200
September	132 263	130 232	2 031	10 200
Oktober	131 693	132 091	-398	10 200
November	124 998	124 189	809	10 200

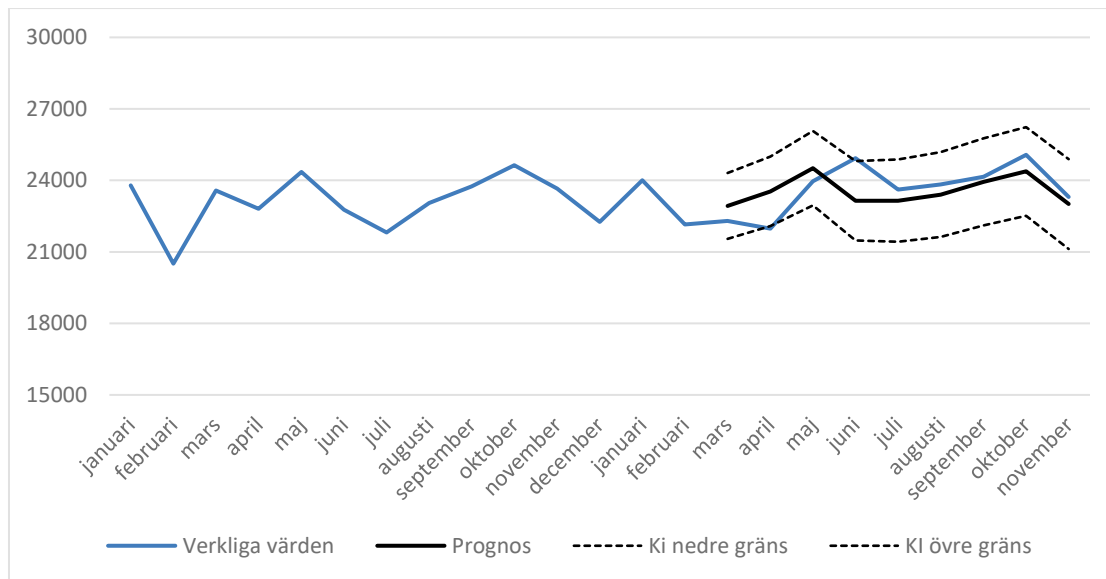
De prognostiserade värdena är framtagna med hjälp av en ARIMA (2,0,0) baserad på månadsvisa data mellan 2015 och 2019.

Box-Ljung test:

data: fit\$residuals

X-squared = 9.3623, df = 20, p-value = 0.9783

## Brott mot person



Figur 2. Antal anmälda brott mot person, från januari 2019 till november 2020, samt prognostiserade förväntade värden för perioden mars till november 2020.

## Brott mot person 2020

Avvikelse i fet stil markerar avvikelser som ligger utanför prognosens konfidensintervall.

Månad	Anmälda brott	Prognos	Avvikelse	KI (±)
Mars	22 296	22 929	-633	1 382
April	21 980	23 541	<b>-1 561</b>	1 456
Maj	23 967	24 512	-545	1 560
Juni	24 926	23 144	<b>1 782</b>	1 670
Juli	23 621	23 152	469	1 729
Augusti	23 830	23 405	425	1 784
September	24 148	23 944	204	1 826
Oktober	25 073	24 375	698	1 859
November	23 301	22 009	292	1 886

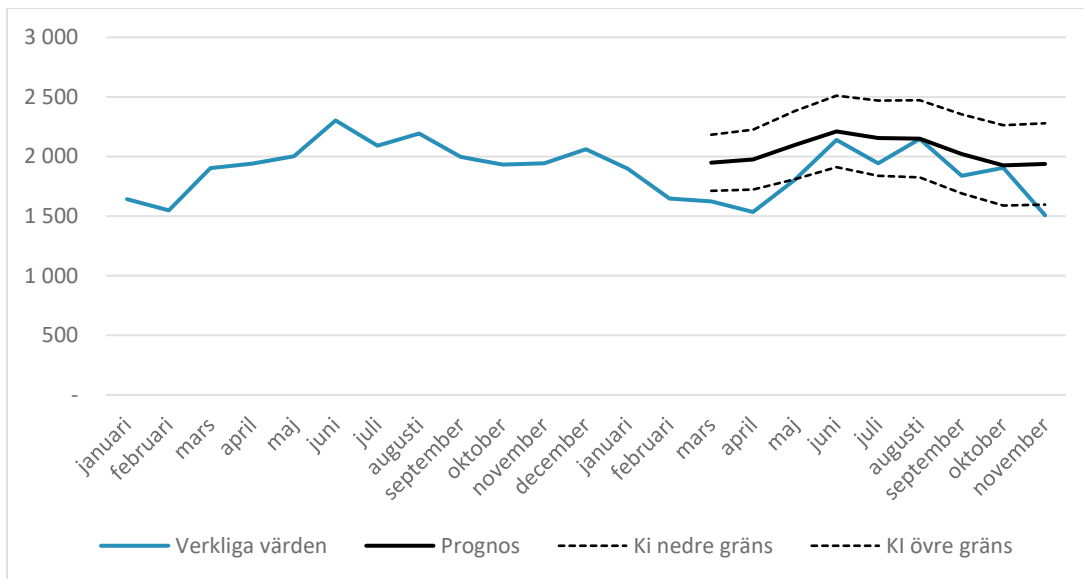
De prognostiserade värdena är framtagna med hjälp av en ARIMA (3,0,0) baserad på månadsvisa data mellan 2015 och 2019.

Box-Ljung test:

data: fit\$residuals

X-squared = 13.26, df = 20, p-value = 0.8658

## Misshandel mot obekant



Figur 3. Antal anmälda misshandelsbrott mot obekant, från januari 2019 till november 2020, med prognostiserade förväntade värden för perioden mars till november 2020.

## Misshandel mot obekant 2020

Avvikelse i fet stil markerar avvikelser som ligger utanför prognosens konfidensintervall.

Månad	Anmälda brott	Prognos	Avvikelse	KI (±)
Mars	1 623	1 948	<b>-325</b>	235
April	1 534	1 975	<b>-441</b>	251
Maj	1 804	2 096	<b>-292</b>	286
Juni	2 139	2 211	-72	300
Juli	1 943	2 155	-212	316
Augusti	2 147	2 149	-2	323
September	1 838	2 022	-184	331
Oktober	1 907	1 926	-19	337
November	1 507	1 938	<b>-431</b>	341

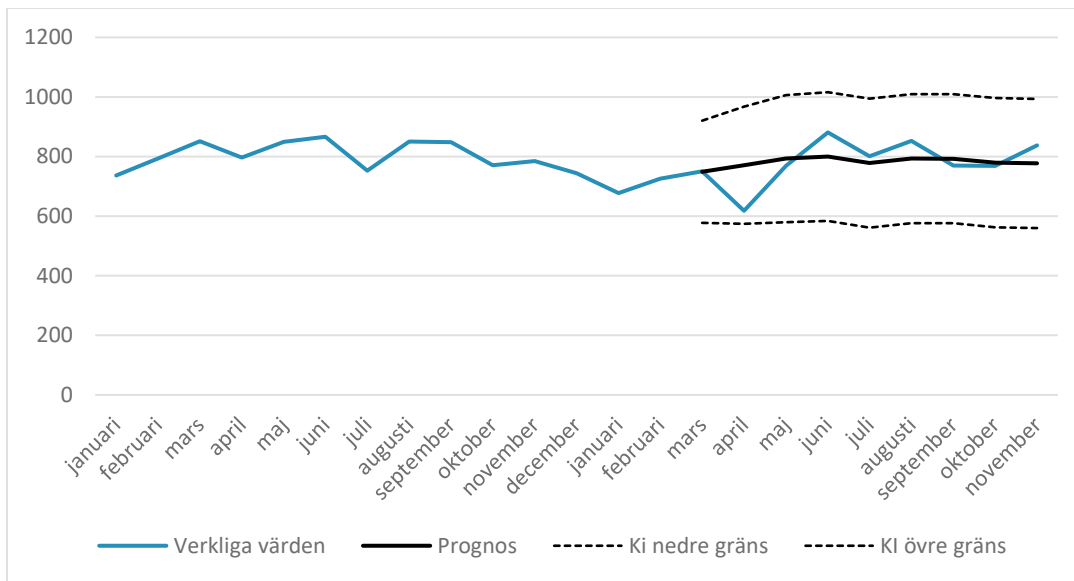
De prognostiserade värdena är framtagna med hjälp av en ARIMA (2,0,0) baserad på månadsvisa data mellan 2015 och 2019.

Box-Ljung test:

data: fit\$residuals

X-squared = 17.143, df = 20, p-value = 0.64

## Sexuellt ofredande



Figur 4. Antal anmälda brott om sexuellt ofredande, från januari 2019 till november 2020, med prognostiserade förväntade värden för perioden mars till november 2020.

### Sexuellt ofredande 2020

Månad	Anmälda brott	Prognos	Avvikelse	KI (±)
Mars	751	749	2	172
April	618	771	-153	197
Maj	769	793	-24	213
Juni	881	800	81	216
Juli	801	778	23	216
Augusti	853	793	60	216
September	770	792	-22	216
Oktober	769	780	-11	216
november	837	777	60	216

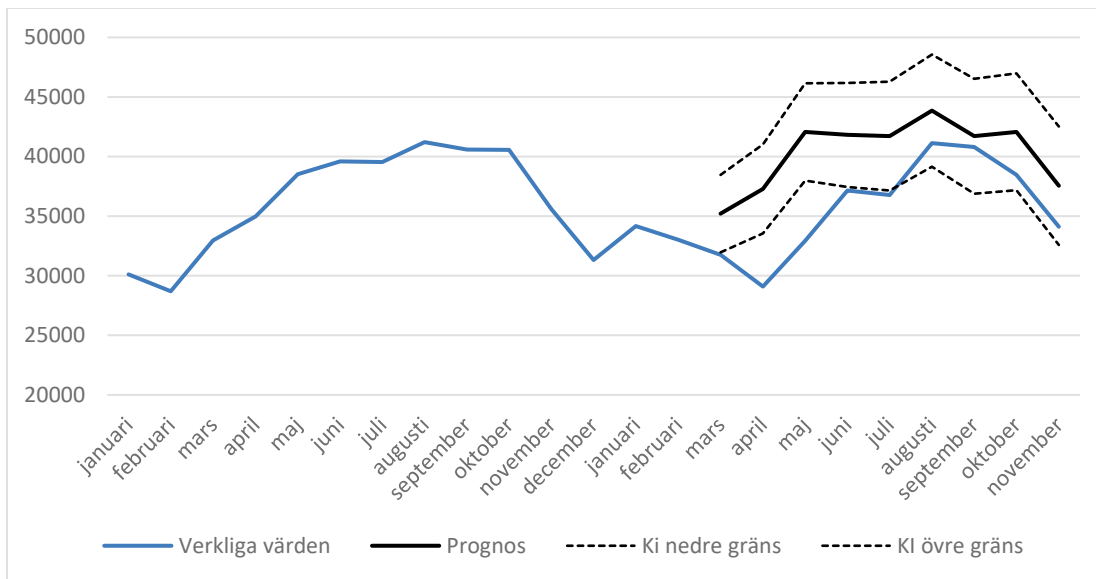
De prognostiserade värdena är framtagna med hjälp av en ARIMA (3,0,0) baserad på månadsvisa data mellan 2015 och 2019.

Box-Ljung test:

data: fit\$residuals

X-squared = 26.771, df = 20, p-value = 0.1418

## Stöldbrott



Figur 5. Antal anmälda stöldbrott, från januari 2019 till november 2020, med prognostiserade förväntade värden för perioden mars till november 2020.

### Stöldbrott 2020

Avvikelse i fet stil markerar avvikelser som ligger utanför prognosens konfidensintervall.

Månad	Anmälda brott	Prognos	Avvikelse	KI (±)
Mars	31 745	35 212	<b>-3 467</b>	3 250
April	29 085	37 289	<b>-8 204</b>	3 738
Maj	32 938	42 063	<b>-9 125</b>	4 087
Juni	37 158	41 814	<b>-4 656</b>	4 365
Juli	36 785	41 722	<b>-4 937</b>	4 561
Augusti	41 123	43 855	-2 732	4 706
September	40 803	41 705	-902	4 817
Oktober	38 458	42 077	-3 619	4 900
November	34 102	37 555	-3 453	4 964

De prognostiserade värdena är framtagna med hjälp av en ARIMA (3,0,0) baserad på månadsvisa data mellan 2015 och 2019.

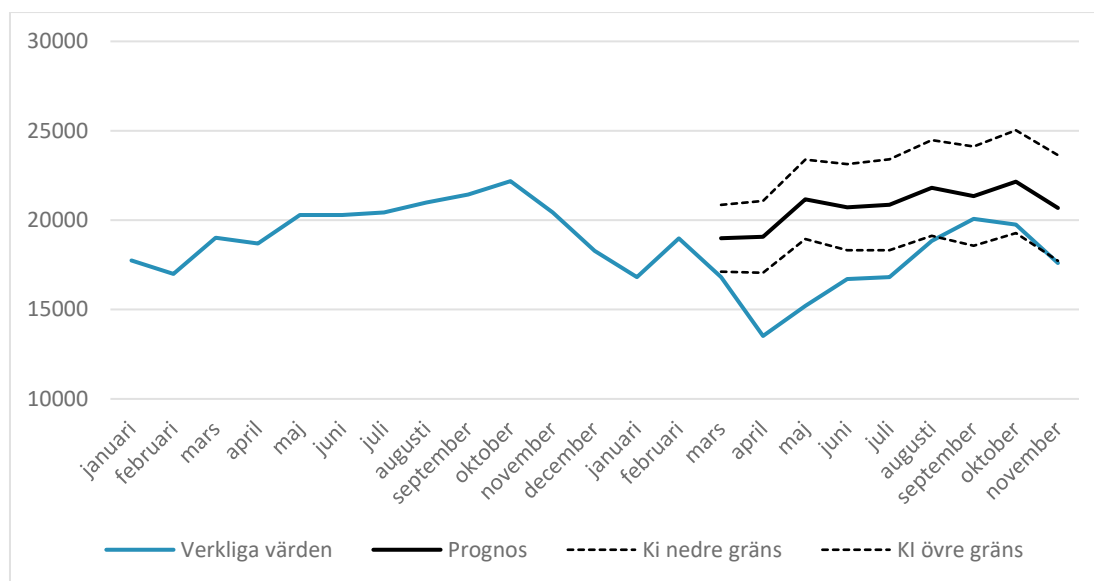
Box-Ljung test:

data: fit\$residuals

X-squared = 22.296, df = 20, p-value = 0.3247



## Övrig stöld



Figur 6. Antal anmälda brott om övrig stöld, från januari 2019 till november 2020, med prognostiserade förväntade värden för perioden mars till november 2020.

## Övrig stöld 2020

Avvikelse i fet stil markerar avvikelser som ligger utanför prognosens konfidensintervall.

Månad	Anmälda brott	Prognos	Avvikelse	KI (±)
Mars	16 821	18 989	<b>-2 168</b>	1 866
April	13 522	19 062	<b>-5 540</b>	2 005
Maj	15 203	21 167	<b>-5 964</b>	2 219
Juni	16 712	20 719	<b>-4 007</b>	2 409
Juli	16 808	20 863	<b>-4 055</b>	2 548
Augusti	18 835	21 804	<b>-2 969</b>	2 673
September	20 065	21 343	-1 278	2 782
Oktober	19 743	22 153	-2 410	2 875
November	17 599	20 685	<b>-3 086</b>	2 958

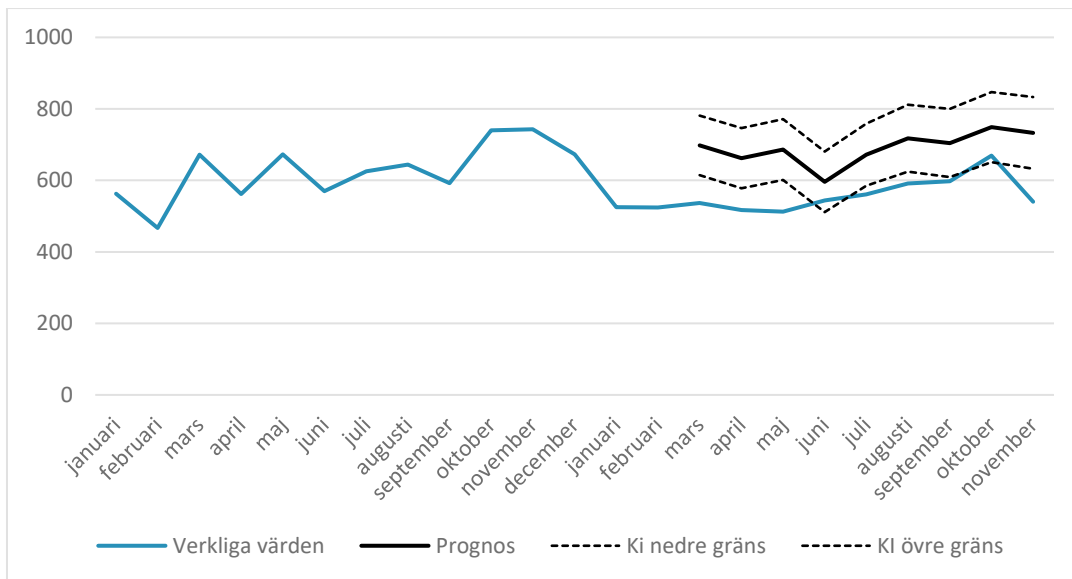
De prognostiserade värdena är framtagna med hjälp av en ARIMA (3,0,0) baserad på månadsvisa data mellan 2015 och 2019.

Box-Ljung test:

data: fit\$residuals

X-squared = 10.71, df = 20, p-value = 0.9534

## Rån mot privatperson



Figur 7. Antal anmälda rån mot privatperson, från januari 2019 till november 2020, med prognostiserade förväntade värden för perioden mars till november 2020.

## Rån mot privatperson 2020

Avvikelse i fet stil markerar avvikelser som ligger utanför prognosens konfidensintervall.

Månad	Anmälda brott	Prognos	Avvikelse	KI (±)
Mars	537	698	<b>-161</b>	83
April	517	662	<b>-145</b>	84
Maj	513	686	<b>-173</b>	85
Juni	544	596	-52	85
Juli	561	672	<b>-111</b>	87
Augusti	591	718	<b>-127</b>	93
September	598	704	<b>-106</b>	96
Oktober	669	749	-80	98
November	540	733	<b>-193</b>	100

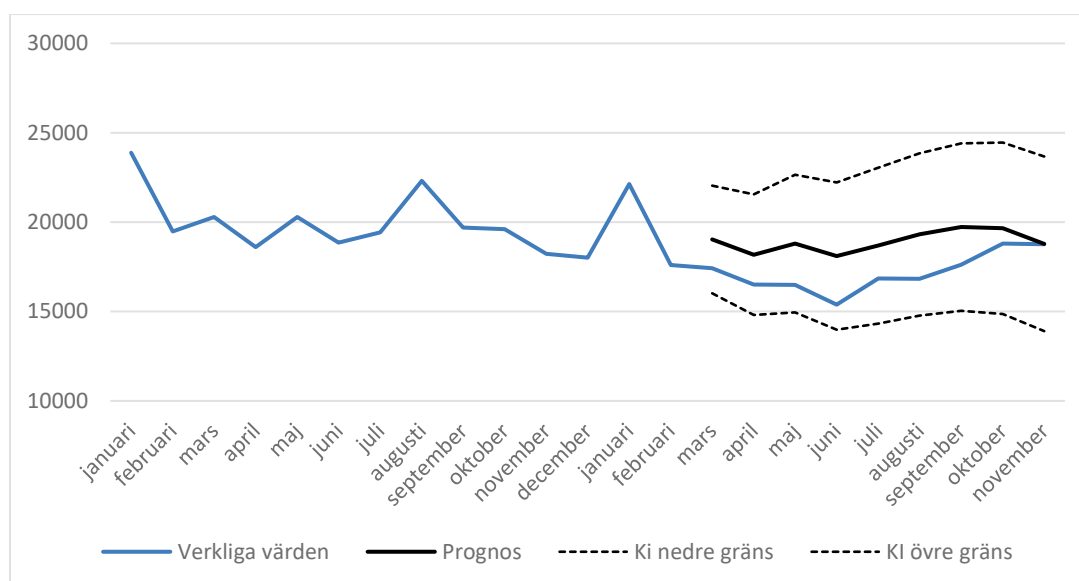
De prognostiserade värdena är framtagna med hjälp av en ARIMA (0,1,6) baserad på månadsvisa data mellan 2015 och 2019.

Box-Ljung test:

data: fit\$residuals

X-squared = 6.86, df = 20, p-value = 0.9971

## Bedrägerier



Figur 8. Antal anmälda bedrägerier, från januari 2019 till november 2020, med prognostiserade förväntade värden för perioden mars till november 2020.

## Bedrägerier 2020

Avvikelse i fet stil markerar avvikelser som ligger utanför prognosens konfidensintervall.

Månad	Anmälda brott	Prognos	Avvikelse	KI (±)
Mars	17 427	19 031	-1 604	3 011
April	16 513	18 181	-1 668	3 373
Maj	16 490	18 798	-2 308	3 849
Juni	15 386	18 103	-2 717	4 126
Juli	16 851	18 687	-1 836	4 363
Augusti	16 825	19 320	-2 495	4 539
September	17 626	19 729	-2 103	4 682
Oktober	18 800	19 660	-960	4 793
November	18 762	18 788	-26	4 883

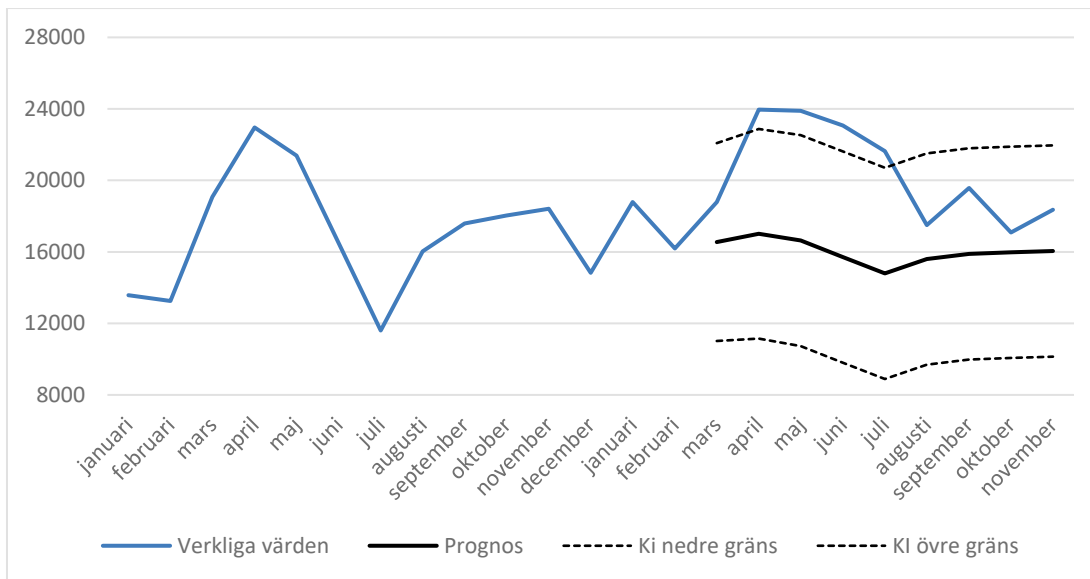
De prognostiserade värdena är framtagna med hjälp av en ARIMA (2,0,0) baserad på månadsvisa data mellan 2015 och 2019.

Box-Ljung test:

data: fit\$residuals

X-squared = 10.014, df = 20, p-value = 0.9679

## Skadegörelser



Figur 9. Antal anmälda skadegörelser, från januari 2019 till november 2020, med prognostiserade förväntade värden för perioden mars till november 2020.

## Skadegörelse 2020

Avvikelse i fet stil markerar avvikelser som ligger utanför prognosens konfidensintervall.

Månad	Anmälda brott	Prognos	Avvikelse	KI (±)
Mars	18 798	16 551	2 247	5 531
April	23 960	17 014	<b>6 946</b>	5 862
Maj	23 896	16 634	<b>7 262</b>	5 904
Juni	23 061	15 712	<b>7 349</b>	5 907
Juli	21 640	14 798	<b>6 842</b>	5 907
Augusti	17 493	15 608	1 885	5 907
September	19 581	15 892	3 689	5 907
Oktober	17 086	15 973	1 113	5 907
November	18 358	16 043	2 315	5 907

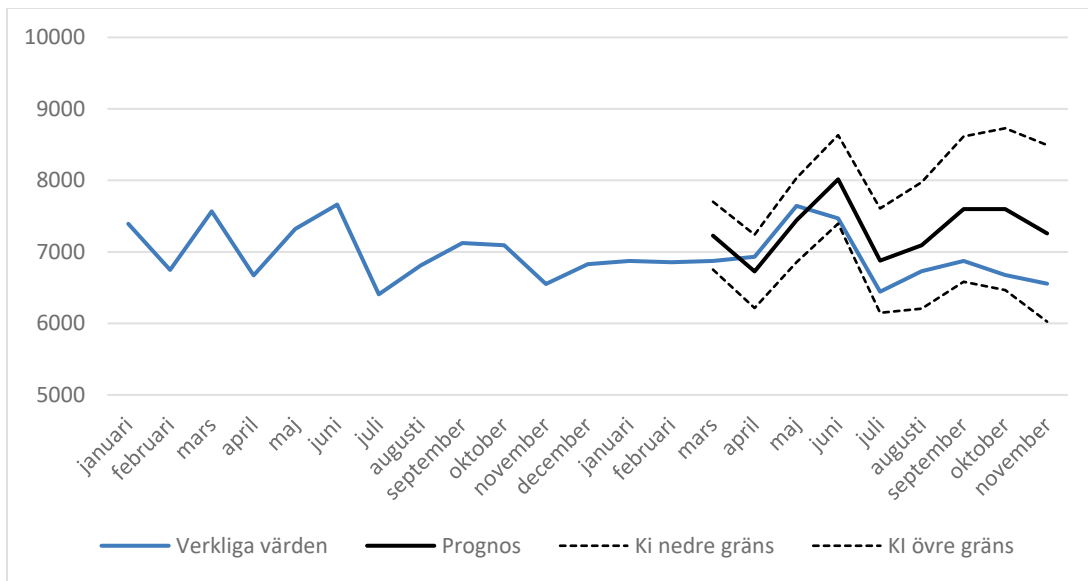
De prognostiserade värdena är framtagna med hjälp av en ARIMA (1,0,0) baserad på månadsvisa data mellan 2015 och 2019.

Box-Ljung test:

data: fit\$residuals

X-squared = 11.632, df = 20, p-value = 0.9282

## Brott mot trafikbrottslagen



Figur 10. Antal anmälda brott mot trafikbrottslagen, från januari 2019 till november 2020, med prognostiserade förväntade värden för perioden mars till november 2020.

## Brott mot trafikbrottslagen 2020

Avvikelse i fet stil markerar avvikelser som ligger utanför prognosens konfidensintervall.

Månad	Anmälda brott	Prognos	Avvikelse	KI (±)
Mars	6 872	7 227	-355	474
April	6 931	6 727	204	514
Maj	7 642	7 443	199	588
Juni	7 467	8 015	-548	619
Juli	6 446	6 878	-432	729
Augusti	6 730	7 091	-361	884
September	6 873	7 599	-726	1 015
Oktober	6 678	7 598	-920	1 131
November	6 555	7 260	-705	1 236

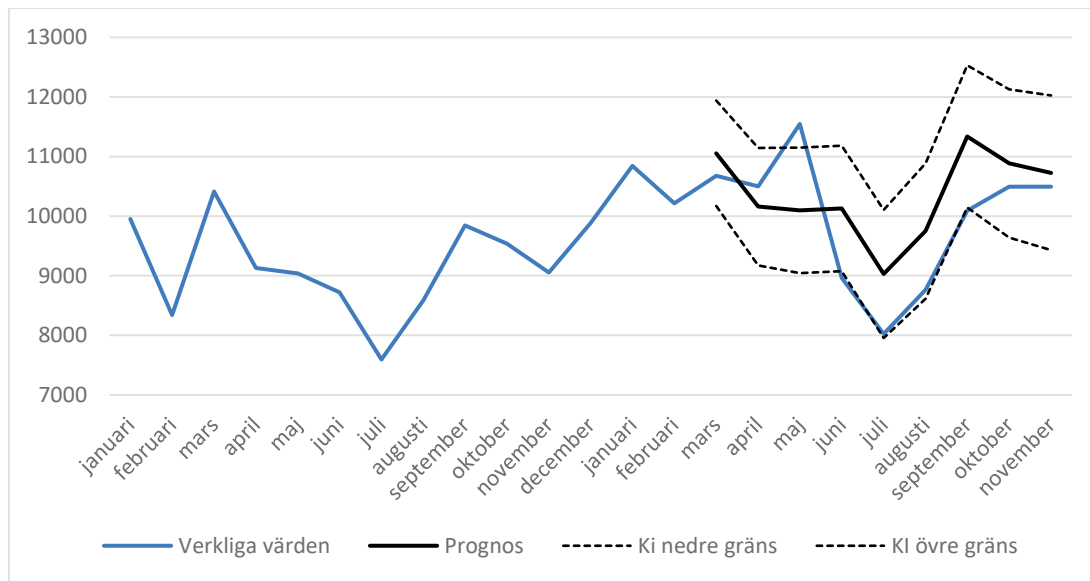
De prognostiserade värdena är framtagna med hjälp av en ARIMA (0,1,5) baserad på månadsvisa data mellan 2015 och 2019.

Box-Ljung test:

data: fit\$residuals

X-squared = 11.166, df = 20, p-value = 0.9418

## Brott mot narkotikastrafflagen



Figur 11. Antal anmälda brott mot narkotikastrafflagen, från januari 2019 till november 2020, med prognostiserade förväntade värden för perioden mars till november 2020.

## Brott mot narkotikastrafflagen 2020

Avvikelse i fet stil markerar avvikelser som ligger utanför prognosens konfidensintervall.

Månad	Anmälda brott	Prognos	Avvikelse	KI (±)
Mars	10 676	11 055	-379	884
April	10 499	10 159	340	986
Maj	11 547	10 096	<b>1 451</b>	1 054
Juni	8 962	10 130	<b>-1 168</b>	1 054
Juli	8 022	9 030	-1 008	1 074
Augusti	8 767	9 751	-984	1 139
September	10 089	11 337	<b>-1 248</b>	1 194
Oktober	10 494	10 885	-391	1 242
November	10 496	10 727	-231	1 296

De prognostiserade värdena är framtagna med hjälp av en ARIMA (0,1,5) baserad på månadsvisa data mellan 2015 och 2019.

Box-Ljung test:

data: fit\$residuals

X-squared = 8.873, df = 20, p-value = 0.9843